

MORAVA, Tlumačov – ochranná hráz

Dokumentace pro územní rozhodnutí

E. Doklady

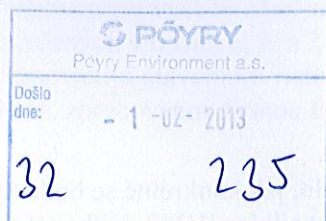
E.c.2) Stanoviska vlastníků veřejné dopravní a technické infrastruktury k připravované stavbě

Objednatel: Povodí Moravy, s.p. - Brno

E.c.2) Stanoviska vlastníků veřejné dopravní a technické infrastruktury k připravované stavbě

Seznam obdržených vyjádření k DUR:

- 1) **Ředitelství silnic Zlínského kraje, příspěvková organizace**, K majáku 5001, 761 23 Zlín, vyjádření zn. ŘSZKZL 337/13-212, ze dne 29.1.2013
- 2) **Ředitelství silnic a dálnic ČR, Správa Zlín**, Fügnerovo nábřeží 5476, 760 01 Zlín, vyjádření Zn.: SZ/0042/1140/53000/13, ze dne 19.3.2013
- 3) **Moravská vodárenská, a.s.**, Třída Tomáše Bati 383, 749 00 Zlín – Louky, vyjádření č.j.: ZL/B/1092/2013-Ji, ze dne 13.2.2013
- 4) **RWE Distribuční služby**, Jihomoravská plynárenská, a.s., Plynárenská 499/1, 657 02 Brno, vyjádření zn. 5000754830, ze dne 18.3.2013
- 5) **Vojenská ubytovací a stavební správa Brno**, Svatoplukova 2687/84, 615 00 Brno, č.j. 8480/31792/2012-1383-ÚP-BR, ze dne 11.12.2012
- 6) **Správa železniční dopravní cesty, s.o.**, Oblastní ředitelství Olomouc, Nerudova 1, 772 58 Olomouc, č.j. 1519/2013-OR OLC-OPS/ŠpB, ze dne 8.4.2013
- 7) **Vodovody a kanalizace Kroměříž, a.s.**, Kojetínská 3666, 767 11 Kroměříž, zn. 67/2013, ze dne 24.1.2013
- 8) **Pozemkový úřad Zlín**, Zarámí 88, 760 41 Zlín, sp.zn.: 4RP7977/2012-130764, č.j.:209535/2012-MZE-130764, ze dne 20.11.2012
- 9) **Lesy ČR, s.p., Správa toků – oblast povodí Moravy**, U Skláren 781, 755 01 Vsetín, č.j.LCR957/006232/2012, ze dne 7.12.2012
- 10) **E.ON Česká republika, s.r.o.**, F.A.Gerstnera 2151/6, 370 49 České Budějovice, Regionální správa Otrokovice, Zlínská 230, 765 27 Otrokovice, zn.: L4570-Z061308926, ze dne 23.4.2013
- 11) **NET4GAS, s.r.o.**, Na Hřebenech II 1718/8, 140 21 Praha 4 – Nusle, zn.:8210/12/OVP/N, ze dne 23.11.2012
- 12) **Telefónica O2 Czech Republic, a.s.**, Za Brumlovkou 266/2, 140 22 Praha 4, č.j. 506883/13, ze dne 18.1.2013
- 13) **České Radiokomunikace a.s.**, odd. Ochrany sítí, Skokanská 2117/1, 169 00 Praha 6 – Břevnov, zn. ÚPTS/OS/85026/2012, ze dne 21.11.2012)



Pöyry Environment a.s.
Botanická 834/53
602 00 BRNO

Váš dopis značky:
332 Kad/-16/2012

Ze dne:
14.1.2013

Naše značka:
ŘSZKZL 337/13-212

Vyřizuje/linka:
Strunz /577 044 216

Dne:
29.1.2013

370 341 Morava, Tlumačov - ochranná hráz, vyjádření k projektové dokumentaci pro územní řízení

Ředitelství silnic Zlínského kraje, příspěvková organizace (dále jen ŘSZK) se sídlem ve Zlíně, K majáku 5001, jako oprávněné hospodařit se svěřeným silničním majetkem silnic II. a III. třídy ve vlastnictví Zlínského kraje včetně jejich součástí a příslušenství vyplývající z práv a povinností stanovených zákonem č. 13/1997 Sb., o pozemních komunikacích a prováděcí vyhláškou č.104/1997 Sb. ve znění pozdějších právních předpisů, obdrželo Vaši žádost o vyjádření k projektové dokumentaci pro územní rozhodnutí ke stavbě „**370 341 Morava, Tlumačov – ochranná hráz**“.

K předložené projektové dokumentaci sdělujeme následující.

Předmětná stavba se svým umístěním dotýká zájmů ŘSZK z pohledu majetkové správy silnice II/367 v uzl. úseku č. 34 - Kvasická, jejích součástí, příslušenství a pozemku p.č. 2444 v k.ú. Tlumačov, které jsou ve vlastnictví Zlínského kraje.

Jedná se zejména o objekty:

SO 203 - Zvýšení ochranné hráze na PB Mojeny pod silnicí do Kvasic

Tímto objektem bude řešeno vybudování zemní hráze jižně od silnice II/367, v jejíž blízkosti bude hráz ukončena a plynule navázána na silniční těleso. Na zemní hráz bude dále navazovat ochranná železobetonová zeď (SO 204). Na hraně hráze bude zřízena obslužná komunikace svedená a připojená na silnici II/367.

SO 204 - Ochranná zeď kolem stavení nad silnicí do Kvasic

V rámci stavby objektu dojde v blízkosti silnicemi II/367 k vybudování železobetonové ochranné zdi tloušťky 30-60cm, v závislosti na její výšce. Pod terénem bude tvořena základovým blokem s podzemní těsnicí a stabilizační stěnou. V místě křížení se silnicí II/367 bude ochranná zeď pro vytvoření průjezdu přerušena a hrzení silnice, vč. opevněných silničních příkopů bude řešeno pomocí mobilního hrzení, pro které budou provedeny potřebné úpravy v silničním tělese. Hrzení trubních svodů DN 300 pod příkopy na obou stranách silnice se předpokládá pomocí vřetenových šoupátek, osazených v manipulačních šachtách umístěných na návodní straně ochranné zdi.

ODDĚLENÍ PRO MAJETKOVOU SPRÁVU:

Kroměříž
telefon: 573 503 731
e-mail: koupil@rszk.cz

Uherské Hradiště
telefon: 572 434 231
e-mail: nenal@rszk.cz

Valašské Meziříčí
telefon: 571 612 102
e-mail: marek@rszk.cz

Zlín
telefon: 577 044 250
e-mail: puchmeltr@rszk.cz

Cesta: M:\Majetková správa\AA Pošta 2013\Tlumačov\Tlumačov-ochranná hráz,vyjádření k ÚŘ,337.doc

SO 205 - Cesta podél ochranné zdi – SO 204

Při stavbě objektu bude nově zřízena zpevněná příjezdová cesta k SO 206 - Zvýšení ochranné hráze na PB Mojeny pod Hájskou příkopou. Šířka cesty je navržena 3,0 m a bude připojena k silnici II/367 z pozemku p.č. 2082/1 (PK 2065).

Proto je nutno respektovat níže uvedené požadavky a připomínky:

1/ k DÚR, k technickému řešení stavby a přípravě dalšího stupně PD

Vzhledem ke stupni předložené dokumentace nelze dostatečně posoudit, jak konkrétně se bude SO 204 (Ochranná zeď kolem stavení nad silnicí do Kvasic) přímo dotýkat silnice II/367, jejího tělesa, součástí a příslušenství. Je tedy nutné, aby v dalším stupni dokumentace byly znázorněny podrobnější detaily a přitom respektovány následující požadavky:

- zachovat stávající prostor silničního tělesa při umístění pevných nadzemních zařízení, tzn. vyloučit zásah do tohoto prostoru umístěním ochranné hráze a železobetonové opěrné zdi, vč. pevných zařízení mobilního hrazení. Požadujeme zachování minimálně prostoru 6 m na každou stranu od osy vozovky. Vzhledem k funkci stavby a konfiguraci terénu lze v tomto prostoru připustit pouze úpravy, které neovlivní bezpečnost provozu a jejich horní niveleta nebude zasahovat nad úroveň nivelety silnice.
- zachovat funkci odvodnění silnice, a to i z hlediska funkce jímacího území.
- posoudit z hlediska bezpečnosti provozu navrženou vzdálenost pevných překážek od okraje vozovky a tyto překážky případně doplnit bezpečnostními prvky (ČSN 73 6101, čl.13.1).
- příjezdy ke staveništi řešit výhradně přes stávající, řádně zpevněné sjezdy ze silnice. V rámci stavby nebudou budovány provizorní sjezdy ze silnice.
- projektovou dokumentaci pro stavební řízení doporučujeme konzultovat v rozpracovanosti a následně předložit k odsouhlasení, a to minimálně v rozsahu, ve kterém se stavba dotýká silnice II/367, pozemku p.č. 2444 a dalších možných zájmů ŘSZK.
- před zahájením stavebního řízení bude na základě předložené a odsouhlasené DSP uzavřena mezi ŘSZK a stavebníkem smlouva o podmínkách a právu provést stavbu.

Z předložené dokumentace pro územní řízení je patrné, že koruna hráze bude v budoucnu využita jako účelová komunikace pro údržbu hráze a za tímto účelem bude zřízeno komunikační napojení na silnici II/367. Rovněž SO 205 - Cesta podél ochranné zdi nad silnicí do Kvasic bude vyžadovat komunikační napojení na uvedenou silnici. Tyto připojení je v dokumentaci nutno podrobněji technicky řešit a specifikovat charakter připojovaných komunikací.

Pro souhlas vlastníka dotčené silnice s připojením navrhovaných komunikací, který bude udělen formou dohody, je třeba splnit následující požadavky:

- připojené nemovitosti musí být vzájemně chráněny proti účinkům stékání povrchových vod.
- jednotlivé komunikace a jejich povrchové úpravy budou stavebně odděleny (např. zapuštěnou obrubou, dvojřádkem z žul kostek apod.).
- k žádosti o souhlas předložit zjednodušenou projektovou dokumentaci stavby sjezdu zpracovanou v souladu s vyhláškou č.104/97 Sb., ČSN 73 6101, ČSN 73 6102 (v průjezdním úseku obce dle ČSN 73 6110) a TP 171, Součástí PD bude situace doplněná o rozhledové trojúhelníky, příčný řez místem napojení sjezdu na silnici včetně zakreslení původního terénu a technická zpráva.

2/ poučení

- dle § 10, zákona č. 13/1997 Sb. o pozemních komunikacích v platném znění je k vzájemnému připojování pozemních komunikací, k připojení sousedních nemovitostí k nim, nebo ke stavebním úpravám takových připojení nutné povolení příslušného silničního správního úřadu.
- dle § 32 zmiňovaného zákona lze provádět stavby a terénní úpravy v silničním ochranném pásmu pouze na základě povolení silničního správního úřadu.
- v ostatním plně respektovat zákon č.13/1997 Sb. a vyhlášku č.104/1997 Sb., kterou se provádí zákon o pozemních komunikacích.

3/ stanovisko majetkového správce

ŘSZK oprávněně hospodařit se silničním majetkem, silnicí II/367 a souvisejícím silničním pozemkem p.č. 2444 v k.ú. Tlumačov, které jsou ve vlastnictví Zlínského kraje, souhlasí za předpokladu respektování výše uvedených připomínek s projektovou dokumentací pro územní řízení a za podmínek uvedených v odstavci 1/ a 2/ s vydáním příslušných rozhodnutí dle zákona č.183/2006 Sb., o územním plánování a stavebním řádu (stavební zákon) pro stavbu „**370 341 Morava, Tlumačov - ochranná hráz**, zpracovanou firmou Pöyry Environment a.s., Botanická 834/53 602 00 Brno v prosinci 2012.

Ředitelství silnic Zlínského kraje
příspěvková organizace
oddělení majetkové správy
K majáku 5001, 761 23 Zlín

Miroslav Puchmeltr
vedoucí oddělení





Kad

2

Místo, dne: Zlín, 19.3.2013

Vaše zn.: 332-Kad-43/2013

Naše zn.: SZ/0042/ *MMO* /53000/13

Vyřizuje: M. Pavlík *+*

Telefon: 577 008 465

E-mail: marek.pavlik@rsd.cz

Pöyry Environment a.s.

Botanická 834/56

okres Brno-město

602 00 Brno

**Morava, Tlumačov – ochranná hráz – vyjádření k DUR
Silnice I/55I, k.ú. Tlumačov**

ŘSD ČR, Správa Zlín jako organizace, která je příslušná hospodařit s majetkem státu k výše uvedené projektové dokumentaci sděluje:

SO 102 – Ochranná zeď na PB hlavníčky u ČS2 (krátce pod silnicí I/55I)

- nadzemní část ochranných zdí ze železobetonové konstrukce bude nad vozovkou po obou stranách cca 1,40m nad vozovkou
- v místě křížení s asfaltovou vozovkou silnice I/55I a v krajnicích silnice bude přecházet trvale pouze podzemní část ochranné zdi
- nadzemní část ochranné zdi bude v místě křížení se silnicí tvořena mobilním hliníkovým hrazením
- v místech budování základu pro mobilní hrazení na silnici I/55I bude oboustranně provedena oprava vozovky v úseku cca 50m oboustranně a drážky budou osazeny v povrchu silnice tak, aby nebránily běžné údržbě

SO 302 – Ochranná zeď na LB Hájské Příkopy mezi silnicí I/55I a tratí ČD

- v místě křížení s asfaltovou vozovkou silnice I/55I a v krajnicích na obou stranách bude trvale pouze podzemní část ochranné zdi
- základy a drážky sloupků pro mobilní hrazení, které budou osazeny v asfaltové vozovce silnice I/55I, budou provedeny tak, aby nebránily běžné údržbě; oprava asfaltového povrchu vozovky bude provedena v úseku cca 50m oboustranně

Projektová dokumentace bude předložena ŘSD ČR Správa Zlín k projednání a odsouhlasení navrhovaných úprav.

K výše uvedené stavbě je nutné vyjádření ŘSD ČR, Správa Brno, Odbor přípravy staveb, dále vyjádření Krajského úřadu Zlínského kraje, Odboru dopravy a silničního hospodářství
Výše uvedenou projektovou dokumentaci ke stavbě je nutno dále projednat s následným majetkovým správcem této silnice tj. Ředitelství silnic Zlínského kraje, příspěvková organizace, K Majáku 5001, 761 23 Zlín.

S pozdravem

Ing. Karel Chudárek
ředitel Správy Zlín

Kontaktní adresa:

Ředitelství silnic a dálnic ČR Správa Zlín, Fügnerovo nábreží 5476, 760 01 Zlín | tel.: 577 008 411 / fax: 577 008 463

Vyjádření č. 021692/2013/PT**ŽADATEL :**

Pöry Environment a.s.
Ing. Kadaňka
Botanická 834/56
602 00 Brno

**Vyjádření k :**

územnímu řízení

Datum žádosti : 28.1.2013
Vyřizuje : Ing. Schieferdecker Jan, Pisková Ludmila
Telefon : 577124236, 577124238
Číslo jedn. pošta : ZL/B/1092/2013-JI

Název stavby :

Morava, Tlumačov - ochranná hráz
DÚR, Pöry, 12/2012
Investor: Povodí Moravy, s.p.

Místo stavby : Město : Tlumačov
Lokalita :

Text vyjádření :

Předmětem řešení je umístění ochranné hráze v délce cca 3100m kolem západní části obce Tlumačov. Hráz je navržena po většině trasy v souběhu s říčkou Mojenou. V severní části hráze dochází ke křížení s vodovodní přípojkou pro ČS PHM - bude uložena do chráničky, v jižní části pak ke křížení ochranné zdi s vodovodním řadem DN 300 (nefunkční) a kanalizačním výtlakem PE DN 150 z KČS Tlumačov - navržena úprava křížení (SO 109 a SO 110). V jihovýchodním rohu stavby dochází ke křížení s vodovodním přivaděčem LT DN 600 a je navržena jeho přeložka (SO 208). V rámci SO 114 je navržena mobilní čerpací stanice povodňových vod.

S umístěním stavby souhlasíme.


- Výdaje na pořízení přeložky bude hradit investor stavby, ale přeložka zůstává dle zákona č. 274/2001 Sb. o vodovodech a kanalizacích majetkem VaK Zlín, a.s. Investor po dokončení stavby předá dokumentaci přeložky s jejím zaměřením na VaK Zlín (zaměření provést dle směrnice MOVO, a.s.).
- Požadujeme předložení dalšího stupně PD k odsouhlasení.

Datum : 13.2.2013

Ing. Schieferdecker Jan
Vedoucí oddělení TPČ Zlín
Podpis a razítko :

Platnost tohoto vyjádření je jeden rok ode dne vystavení

MORAVSKÁ VODÁRENSKÁ, a.s.
Olomouc, Tovární 41
PSČ 772 11





Pöyry Environment a.s.
Botanická 834/56
60200 Brno

naše značka
5000754830

vyřizuje
Veronika Klimešová

datum
18.03.2013

Věc:

Morava, Tlumačov - ochranná hráz

K.ú. - p.č.: Tlumačov na Moravě

Stavebník: Povodí Moravy s.p., Dřevařská 11, 60175 Brno

Účel stanoviska: ÚŘ k rozhodnutí - o umístění stavby, - o změně využití území, - o změně stavby

JMP Net, s.r.o., jako provozovatel distribuční soustavy (PDS) a technické infrastruktury, zastoupený Jihomoravská plynárenská, a.s., vydává toto stanovisko:

S výše uvedenou akcí souhlasíme při dodržení následujících podmínek.

V zájmovém území se nachází STL, PKO, VTL, RS plynárenské zařízení ve správě JMP, a.s.

STANOVISKO OOSS - VTL, p. Petr Závodný:

Akcí "370 341 Morava, Tlumačov - ochranná hráz" na pozemcích v k.ú. Tlumačov na Moravě bude dotčen (2 x křížení s hrází) vysokotlaký (dále jen VTL) plynovod DN 150, PN 40 v majetku JMP Net, s.r.o. VTL plynovod je v jednom s navrhovaných míst budoucího křížení s hrází částečně uložen do ocelové chráničky (plynovod je v PD zakreslen).

VTL plynovod je dle zákona číslo 458/2000 Sb. (energetický zákon) zabezpečen ochranným pásmem 4 m na obě strany od stěny potrubí plynovodu, které slouží k ochraně plynovodu.

Dále je podél plynovodu stanoveno bezpečnostní pásmo 20 m na obě strany od stěny potrubí plynovodu.

Bezpečnostní pásmo slouží k ochraně zdraví, majetku a zmírnění následků v případě havárie na VTL plynárenském zařízení.

S navrhovaným řešením umístění protipovodňových hrází a vydáním územního rozhodnutí souhlasíme s následujícími připomínkami:

1. Stavba bude probíhat v souladu se zákonem číslo 458/2000 Sb. (energetický zákon), ČSN EN 1594 a TPG 702 04 (Technická pravidla Gas).

2. VTL plynovod se v místech křížení s hrází v potřebné délce obnaží, odstraní se stávající asfaltová izolace, potrubí očistí otryskáním, provede vizuální kontrola potrubí a svarů, přeměření tloušťky stěny potrubí (do vzdálenosti minimálně 2 - 4 m na obě strany od paty hráže).

3. Po odstranění stávající asfaltové izolace z potrubí budou přizváni pracovníci provozu a údržby JMP, a.s., kteří na potrubí provedou potřebnou diagnostiku.

4. Následně se plynovod nově zaizoluje izolační páskou (např. SERVIWRAP) s 50 % přesahem a ovine cementovou páskou ERGELIT BAND - do vzdálenosti minimálně 2 - 4 m na obě strany od paty hráže.

5. Na obě strany hrází budou na trasu VTL plynovodu osazeny orientační sloupky (geodeticky zaměřit).

6. Celé úseky VTL plynovodu, zabezpečeného cementovou páskou, budou před záhozem výkopu geodeticky zaměřeny (technická zpráva geodeta a výpis souřadnic v tištěné podobě, situace A4 + vše na nosiči CD).

7. Geodetické zaměření (ve dvou vyhotoveních) a ostatní požadované doklady dle zvyklostí a podmínek JMP, a.s., budou předány JMP, a.s. - odboru operativní správy sítě VTL při přejímacím řízení po ukončení prací na VTL plynárenském zařízení.

Jihomoravská plynárenská, a.s.

Plynárenská 499/1
657 02 Brno
T +420532221111
F +420545578571
E info_ds@rwe.cz
I www.rwe.cz
IČ: 49970607
DIČ: CZ49970607

Zapsán do obchodního rejstříku:
Krajský soud v Brně
oddíl B, vložka 1246
01.01.1994

Bankovní spojení:
Komerční banka, a.s.
Číslo účtu: 1445550237
Kód banky: 0100



The energy to lead

8. Práce spojené se zabezpečením VTL plynovodu musí provádět firma s certifikací dle TPG 923 01-1,2, s registrací a odbornou způsobilostí v požadovaném rozsahu dle požadavků JMP, a.s. a registrací v JMP, a.s. Seznam firem získáte v JMP, a.s. - odbor operativní správy sítě VTL (Petr Závodný, tel.: 532 227 610, mobil: 724 368 050, e-mail: petr.zavodny@rwe.cz).

9. Práce na zabezpečení VTL plynovodu budou provedeny před zahájením stavby hrází a na náklady investora stavby hráze (vyvolaná investice).

10. VŠEOBECNÉ PODMÍNKY:

- výkopové práce v místech střetu, popř. v ochranném pásmu VTL plynovodu je třeba provádět zásadně ručně a to minimálně do vzdálenosti 4 m na obě strany od stěny potrubí plynovodu;
- v šíři ochranného pásma VTL plynovodu neskladovat stavební materiál, deponie zeminy, apod.;
- ostatní dočasná zařízení staveniště (stavební buňky, marigotky, apod.) umístit do vzdálenosti minimálně 10 m od vedení VTL plynovodu;
- v ochranném pásmu VTL plynovodu nevysazovat stromy a keře - zachovat jako volný zatravněný pás;
- po dobu výstavby požadujeme zabezpečit VTL plynovod proti mechanickému poškození - v místech přejezdů těžkými mechanizmy (v případě nutnosti v celé délce staveniště) nad plynovod uložit silniční železobetonové panely - panely se ukládají kolmo k ose plynovodu, do pískového lože, minimálně 0,5 m (a více) nad plynovod;
- ochranné pásmo VTL plynovodu po celou dobu výstavby zabezpečit vhodným způsobem proti nepovolené stavební činnosti (provizorní zaplacení, mechanické zábrany, apod.);
- nepoškodit stávající nadzemní části VTL plynovodu, pokud jsou na trase plynovodu umístěny (orientační sloupky, měřicí vývody, čístačky, armatury);

V průběhu prací přivězte pracovníka JMP, a.s. - Provozní oblasti Kroměříž ke kontrole stavby (kontakty na www.rwe.cz/cs/ds/3652/).

Před zahájením stavebních prací Vám na základě objednání naše zařízení vytyčíme (pracovníci provozu a údržby JMP, a.s. - Provozní oblast Kroměříž, kontakty na www.rwe.cz/cs/ds/3652/).

JMP, a.s. - odbor operativní správy sítě VTL si vyhrazuje právo vydání případných dalších podmínek, pokud by to okolnosti stavby vyžadovaly.

Případné další informace k existenci vedení VTL plynárenských zařízení získáte v JMP, a.s. - odboru operativní správy sítě VTL, pracoviště Brno (Petr Závodný, tel.: 532 227 610, mobil: 724 368 050, e-mail: petr.zavodny@rwe.cz).

Stanovisko OOSS - RS - A. Janoušek - vyjádření k existenci zařízení ve správě JMP, a.s. - v dotčené lokalitě se nachází technologický objekt VTL regulační stanice plynu Tlumačov, hl. II, na parc. č. st. 1234, k.ú. Tlumačov na Moravě (dále jen RS).

El. kabel sítě nn pro RS, uložený v zemi, je veden od místa napojení na distribuční síť nn (podpěrný bod sítě nn na hranici parc. č. 1426/4 a parc. č. 2432/59, k.ú. Tlumačov na Moravě) do el. pilíře v oplocení objektu RS.

Důležitá upozornění a podmínky pro zabezpečení bezpečného provozu plynárenského a souvisejícího el. zařízení:

1. Respektování zákona č.458/2000 Sb. - v ochranném a bezpečnostním pásmu RS neumísťovat žádné stavby (vč. mobilních buněk atp.). Neskladovat žádný (ani stavební) materiál v prostoru bezpečnostního pásma objektu (VTL) RS (bezpečnostním pásmem se rozumí souvislý prostor vymezený svislými rovinami vedenými ve vodorovné vzdálenosti od půdorysu plynového zařízení měřeno kolmo na jeho obrys; velikost pásma je v tomto případě 10m). Stavební ani jinou činností nepoškodit stávající přístup, příjezd, vlastní oplocení a objekt RS a nenarušit jejich statiku. V bezpečnostním pásmu RS omezit činnost na nejnutnější dobu (pohyb osob, mechanizace atd.).
2. Dodržovat příslušná omezení požárně bezpečnostního pásma - zákaz kouření a manipulaci s otevřeným ohněm do vzdálenosti 10m od objektu RS všemi směry!
3. Investor nebo dodavatel stavby osobně oznámí na JMP, a.s. (viz kontaktní systém níže) termín zahájení prací cca s 10 denním předstihem a dohodne způsob dohlídek a kontrol nepoškozeného stavu našeho zařízení.
4. V oblasti musí být vždy zachován stávající okolní terén a zejména místní příslušné komunikace tak, aby byl zachován bezpečný, bezproblémový příjezd a přístup k vyhrazenému plynárenskému zařízení - objektu RS. Po celou dobu stavby umožnit pracovníkům JMP,a.s. bezproblémový a bezpečný příjezd a přístup k objektu RS.
5. Upozornění - zásobování plynárenských zařízení el. energií lze považovat za činnost ve veřejném zájmu, neboť přerušení dodávek do plynárenské soustavy by mělo závažné negativní důsledky. Z tohoto důvodu

požadujeme - pokud dojde k poškození el. zařízení související s provozem plynárenského zařízení, popř. k odpojení přívodu sítě nn během stavby je dodavatel - investor povinný neprodleně informovat pracovníky JMP, a.s. - pohotovostní linka, tel. 1239 (v tomto případě nepřetržitá dodávka el. energie je nezbytná pro provoz technologie RS).

K případným změnám proti schválené dokumentaci je třeba vyžádat si nové stanovisko k existenci a zabezpečení zařízení ve správě JMP, a.s.

Kontakty:

- # Veškeré informace najdete na www.rwe-distribuce.cz (Kontaktní systém)
- # Přesné podklady o umístění plynárenských zařízení v digitální podobě, podmínky výdeje digitálních dat a požadovaná data získáte na e-mailové adrese gis.data@rwe.cz;
- # Pohotovostní linka - tel. 1239 (Pohotovostní linka RWE vyřizuje pouze poruchy v dodávce zemního plynu, poruchy na zařízení provozovaných RWE a situace spojené s obecným ohrožením v souvislosti s provozem plynárenské sítě).

STANOVISKO OOSS - PKO, p. Zdeněk Kocourek:

S výše uvedenou stavbou souhlasíme při dodržení následujících podmínek:

Upozorňujeme Vás, že natrasy VTL plynovodu DN150 v předmětné lokalitě je umístěn nadzemní měřicí vývod chráničky (POCH). Tento měřicí objekt požadujeme zachovat vč. zajištění trvalého přístupu.

Dále požadujeme dodržet podmínky stanoviska OOSS - VTL.

STANOVISKO OOSS - STL (Veronika Klimešová):

S výše uvedenou akcí s o u h l a s í m e.

V zájmovém území se nachází STL plynárenské zařízení ve správě Jihomoravské plynárenské, a.s.

- požadujeme respektovat průběh a ochranné pásmo tohoto PZ (viz. příložená situace).

Před zahájením zemních prací si nechat vytyčit plynárenské zařízení pracovníky JMP, a.s.

Informace o vytyčení plynárenských zařízení včetně žádosti naleznete na <http://www.rwe.cz/cs/ds/3652/>

Plynárenské zařízení je chráněno ochranným pásmem dle zákona č.458/2000 Sb. ve znění pozdějších předpisů.

Při realizaci uvedené stavby budou dodrženy podmínky pro provádění stavební činnosti v ochranném pásmu plynárenského zařízení:

- 1) za stavební činnosti se pro účely tohoto stanoviska považují všechny činnosti prováděné v ochranném pásmu plynárenského zařízení (tzn. i bezvýkopové technologie),
- 2) stavební činnosti v ochranném pásmu plynárenského zařízení je možné realizovat pouze při dodržení podmínek stanovených v tomto stanovisku. Nebudou-li tyto podmínky dodrženy, budou stavební činnosti, popř. úpravy terénu prováděné v ochranném pásmu plynárenského zařízení považovány dle § 68 zákona č.458/2000 Sb. ve znění pozdějších předpisů za činnost bez našeho předchozího souhlasu. Při každé změně projektu nebo stavby (zejména trasy navrhovaných inženýrských sítí) je nutné požádat o nové stanovisko k této změně,
- 3) před zahájením stavební činnosti v ochranném pásmu plynárenských zařízení bude provedeno vytyčení plynárenského zařízení. Vytyčení provede příslušná provozní oblast (formulář a kontakt naleznete na www.rwe-ds.cz nebo Zákaznická linka 840 11 33 55). Žádost o vytyčení bude podána minimálně 7 dní před požadovaným vytyčením. Při žádosti uvede žadatel naši značku (číslo jednací) uvedenou v úvodu tohoto stanoviska. Bez vytyčení a přesného určení uložení plynárenského zařízení nesmí být stavební činnosti zahájeny. Vytyčení plynárenského zařízení považujeme za zahájení stavební činnosti v ochranném pásmu plynárenského zařízení. O provedeném vytyčení bude sepsán protokol,
- 4) bude dodržena mj. ČSN 73 6005, TPG 702 04 - tab.8, zákon č.458/2000 Sb. ve znění pozdějších předpisů, případně další předpisy související s uvedenou stavbou,
- 5) pracovníci provádějící stavební činnosti budou prokazatelně seznámeni s polohou plynárenského zařízení, rozsahem ochranného pásma a těmito podmínkami,



The energy to lead

6) při provádění stavební činnosti v ochranném pásmu plynárenského zařízení je investor povinen učinit taková opatření, aby nedošlo k poškození plynárenského zařízení nebo ovlivnění jeho bezpečnosti a spolehlivosti provozu. Nebude použito nevhodného nářadí, zemina bude těžena pouze ručně bez použití pneumatických, elektrických, bateriových a motorových nářadí,

7) odkryté plynárenské zařízení bude v průběhu nebo při přerušení stavební činnosti řádně zabezpečeno proti jeho poškození,

8) v případě použití bezvýkopových technologií (např. protlaku) bude před zahájením stavební činnosti provedeno obnažení plynárenského zařízení v místě křížení,

9) neprodleně oznámit každé i sebemenší poškození plynárenského zařízení (vč. izolace, signalizačního vodiče, výstražné fólie atd.) na telefon 1239,

10) před provedením zásypu výkopu v ochranném pásmu plynárenského zařízení bude provedena kontrola dodržení podmínek stanovených pro stavební činnosti v ochranném pásmu plynárenského zařízení a kontrola plynárenského zařízení. Kontrolu provede příslušná provozní oblast (formulář a kontakt naleznete na www.rwe-ds.cz nebo Zákaznická linka 840 11 33 55). Žádost o kontrolu bude podána minimálně 5 dní před požadovanou kontrolou. Při žádosti uvede žadatel naši značku (číslo jednací) uvedenou v úvodu tohoto stanoviska. Povinnost kontroly se vztahuje i na plynárenské zařízení, která nebylo odhaleno. O provedené kontrole bude sepsán protokol. Bez provedené kontroly nesmí být plynovodní zařízení zasypáno. V případě, že nebudou dodrženy výše uvedené podmínky je povinen stavebník na základě výzvy provozovatele PZ, nebo jeho zástupce doložit průkaznou dokumentaci o nepoškození PZ během výstavby-nebo provést na své náklady kontrolní sondy v místě styku stavby s PZ.

11) plynárenské zařízení bude před zásypem výkopu řádně podsypáno a obsypáno těženým pískem, zhutněno a bude osazena výstražná fólie žluté barvy, vše v souladu s ČSN EN 12007-1-4, TPG 702 01, TPG 702 04,

12) neprodleně po skončení stavební činnosti budou řádně osazeny všechny poklopy a nadzemní prvky plynárenského zařízení.

13) poklopy uzávěrů a ostatních armatur na plynárenském zařízení vč. hlavních uzávěrů plynu (HUP) na odběrném plynovém zařízení udržovat stále přístupné a funkční po celou dobu trvání stavební činnosti,

14) případné zřizování stavenišť, skladování materiálů, stavebních strojů apod. bude realizováno mimo ochranné pásmo plynárenského zařízení (není-li ve stanovisku uvedeno jinak),

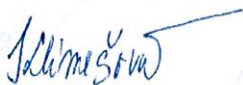
15) bude zachována hloubka uložení plynárenského zařízení (není-li ve stanovisku uvedeno jinak),

16) při použití nákladních vozidel, stavebních strojů a mechanismů zabezpečit případný přejezd přes plynárenské zařízení uložení panelů v místě přejezdu plynárenského zařízení.

Platí pouze pro území vyznačené v příloze tohoto stanoviska a to 24 měsíců ode dne jeho vydání.

Za správnost a úplnost dokumentace předložené s žádostí včetně jejího souladu s platnými předpisy plně zodpovídá její zpracovatel. Stanovisko nenahrazuje případná další stanoviska k jiným částem stavby.

V případě další korespondence nebo jednání (např. změna stavby) uvádějte naši značku - 5000754830 a datum tohoto stanoviska. Kontakty jsou k dispozici na www.rwe-ds.cz nebo Zákaznická linka 840 11 33 55.

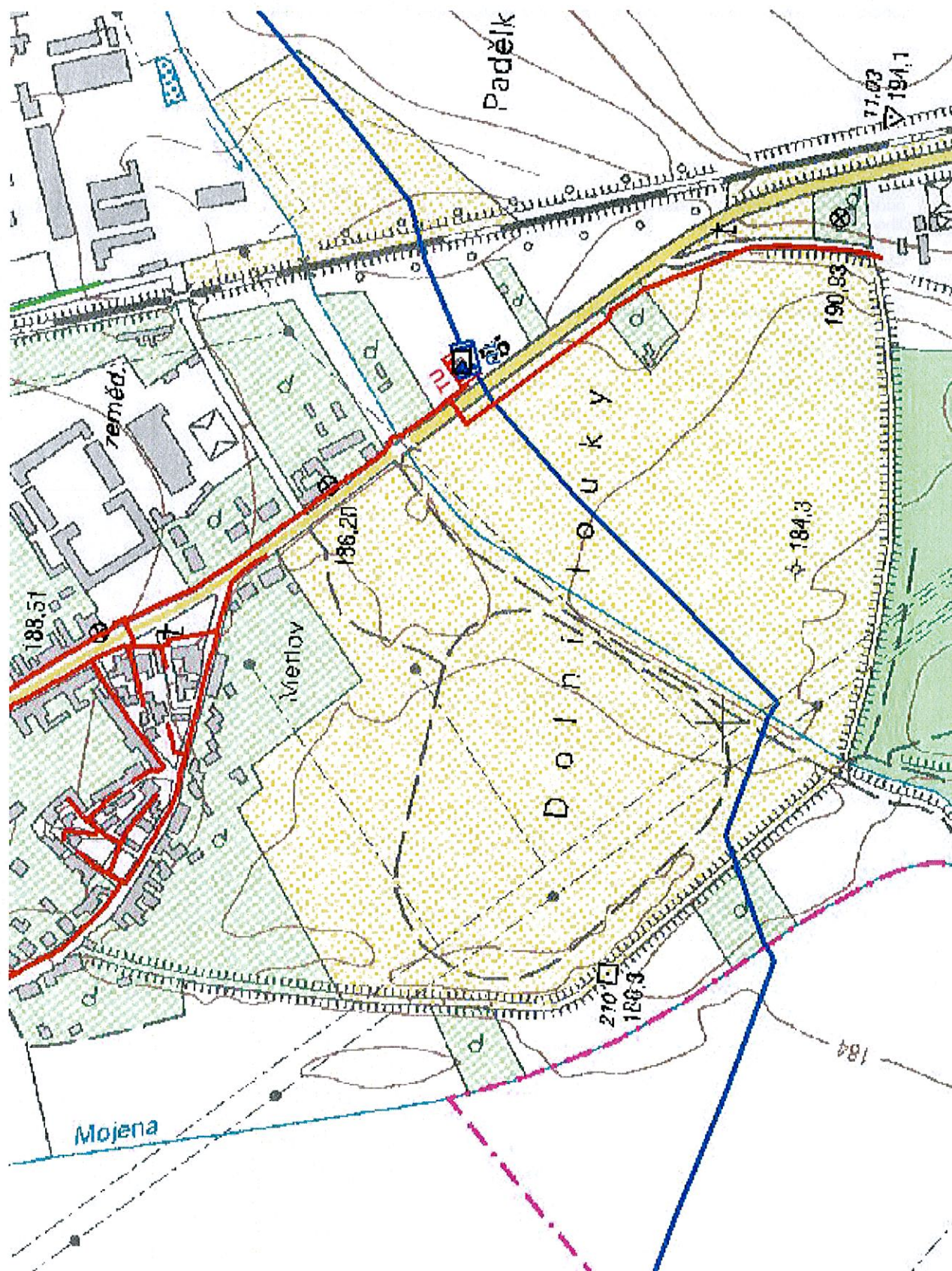


Veronika Klimešová
technik PZ MS-Kroměříž 8
odděl. reg. oper. správy sítí Kroměříž
Jihomoravská plynárenská, a.s.
+420532228414
veronika.klimesova@rwe.cz

Jihomoravská plynárenská, a.s.
Plynárenská 499/1
657 02 Brno



Přílohy: Orientační zakres plynárenského zařízení



Legenda:

linie plynovodu	
NTL	
STL	
VTL	
VTL	
nefunkční	
výstavba	
regulační stanice	
ochranné zařízení	
kabel	
elektropřipojka	
kabel protikoroziční ochrany	
anodové uzemnění	
stanice katodové ochrany	

5

IČ: 46347526

Česká republika - Ministerstvo obrany
Vojenská ubytovací a stavební správa Brno
se sídlem Svatoplukova 2687/84
615 00 Brno - Židenice

Čj. 8480/31792/2012-1383-ÚP-BR
MOCR 50791-1/2012 - 1383

V Brně dne: 11. prosince 2012
Výtisk číslo: 1
Počet listů: 1

Pöyry Environment a.s.
Ing. Josef Kadaňka
Botanická 834/56

602 00 B R N O

Věc: „k.ú. Tlumačov - 370 341 Morava, Tlumačov - ochranná hráz v délce cca 3100 m (vyjádření k existenci inženýrských sítí – stanovisko k předprojektové přípravě)“
Vaše značka: 332-Kad/Kad-434/2012

Ve smyslu § 175 zákona č.183/2006 Sb. o územním plánování a stavebním řádu (stavební zákon) a zákona č.222/1999 Sb. o zajišťování obrany České republiky v platných zněních a v souladu s rezortními předpisy (na teritoriu okresů Brno-město, Brno-venkov, Blansko, Břeclav, Hodonín, Kroměříž, Prostějov, Třebíč, Uherské Hradiště, Vyškov, Zlín, Znojmo a Bruntál, Frýdek-Místek, Jeseník, Karviná, Nový Jičín, Olomouc, Opava, Ostrava, Přerov, Šumperk, Vsetín) bylo provedeno vyhodnocení výše uvedené akce.

Ministerstvo obrany

zastoupené VUSS Brno, jako věcně a místně příslušnou ve smyslu zákona č. 222/1999 Sb., jejímž jménem jedná ředitel VUSS Brno Ing. Jaroslav Valchář na základě pověření ministryně obrany čj.2566/2007-8764 ze dne 2.1.2008 ve smyslu § 7, odst.2 zákona č.219/2000 Sb.

vydává následující stanovisko:

V dané lokalitě akce neevidujeme podzemní telekomunikační vedení ani pozemky ve vlastnictví MO-ČR. Dané území se nachází v zájmovém území MO ČR a dle § 175 zákona č. 183/2006 Sb. jsou stavby podmíněny závazným souhlasným stanoviskem Ministerstva obrany, proto požadujeme zpracovanou projektovou dokumentaci předložit VUSS Brno k posouzení.

Stanovisko VUSS je platné 2 roky a musí být vyžadováno znovu, nebude-li během této doby stavba zahájena, nebo dojde-li ke změně v umístění, ve výšce nebo rozsahu stavby.

V další korespondenci, týkající se výše uvedené věci, uvádějte vždy číslo jednací spisu.

Kontaktní osoba: Ing. Eva Ustohalová, tel. 973 445 707, fax. 973 445 060

ŘEDITEL VUSS BRNO
Ing. Jaroslav VALCHÁŘ

[Signature]

VÁŠ DOPIS ZN.:

ZE DNE:

NAŠE ZN. (č.j.): 1519/2013-OŘ OLC-OPS/ŠpB

UKLÁDACÍ ZN.: 84/2007/OPD

SKART. ZN.-LH.:

POČ. LISTŮ: 2

POČ. PŘÍLOH: -

POČ. LISTŮ PŘ.: -

VYŘIZUJE: Ing. Bohumil Šponar

TEL.: 972 742 246

FAX:

E-MAIL: sponar@szdc.cz

DATUM: 8.4.2013



PÖYRY Environment, a.s.
Ing. Josef Kadaňka
Botanická 834/56
602 00 Brno

Věc: Stanovisko k územnímu řízení

Na základě předložené žádosti a dokumentace stavby vydává Správa železniční dopravní cesty, státní organizace, Oblastní ředitelství Olomouc (dále jen SZDC, s.o., OŘ Olomouc), dle zákona č. 183/2006 Sb., o územním plánování a stavebním řádu (stavební zákon) v platném znění a ve znění zákona č. 197/1998 Sb., v platném znění,

Stanovisko k územnímu řízení

pro stavbu:

Název stavby: Tlumačov - Morava, Tlumačov - ochranná hráz**Trat': Břeclav - Přerov, žkm 160,330 - 160,450 a 161,840 - 161,850, oboustranně****TÚ: 2401****Pozemek: p.č. 1398/34 a 1398/39 oba k.ú. Tlumačov na Moravě (SZDC, s.o.)****Investor: Povodí Moravy, s.p. Brno**

Dle předložené dokumentace pro účely územního řízení se jedná o vybudování ochranných hrází a zdí v obci Tlumačov pro zajištění protipovodňové ochrany obce v ochranném pásmu trati Břeclav-Přerov v km 160,330-160,450 (SO 103-ochranná hráz) a v km 161,840-161,850 (SO 302-ochranná zeď) vlevo trati ve směru kilometráže trati. Stavbou jsou dotčeny pozemky ve vlastnictví SZDC, s.o. p.č.1398/34 a 1398/39 v k.ú. 767590 Tlumačov.

U SO 103-ochranná hráz se jedná o vybudování ochranné hráze a její navázání na těleso dráhy včetně svedení drážního příkopu do souběžného propustku.

U SO 115-mobilní hrazení u podjezdu pod tratí ČD se jedná o mobilní hrazení u žel. mostu v km 160,449.

U SO 302-ochranná zeď se jedná o realizaci ochranné zídky a její navázání na drážní propustek v km 161,843.

Správa železniční dopravní cesty, s.o. se stavbou situovanou z části na dráze a z části v ochranném pásmu dráhy s o u h l a s í za předpokladu, že budou splněny následující podmínky:

1. V úseku stavby se nachází podzemní vedení SŽDC, s.o. a ČD-Telematika a.s. Před zahájením stavebních prací požádá stavebník o vytyčení kabelů. V roce 2012 jsme Vám stanovisko k těmto inž. sítím již zasílali a to 19.12.2012 (e-mail). Požadujeme dodržet veškeré podmínky tohoto vyjádření.
2. **Požadujeme po projektantovi předložení projektové dokumentace ke stavebnímu řízení.**
 - Projektová dokumentace pro stavební řízení musí obsahovat:
 - **Situaci** v měřítku v katastrální mapě s označením žel. trati, s označením stavby včetně km žel. trati, se zakreslením ochranného pásma dráhy a okótovanými vzdálenostmi od osy krajní koleje
 - **Technickou zprávu** s detailním popisem stavby, jak se týká zájmů dráhy
 - **Příčný řez** v blízkosti navázání hráze do železničního tělesa
 - **Výpis z katastru nemovitostí**
3. Upozorňujeme na skutečnost, že pod železniční tratí Břeclav - Přerov v km 161,119 vede železniční propustek, do kterého je z obou stran zaústěna kanalizace. Vztlková voda z této kanalizace by mohla být ohrožením pro území chráněné protipovodňovými opatřeními. Dále se v území chráněném protipovodňovými opatřeními nachází podchod pod železniční tratí v km 161,153 trati Břeclav - Přerov. V obou případech je nutno v dalším stupni zhodnotit, jakou roli by sehrály tyto objekty při povodňových událostech.
4. Požadujeme, aby v dalším stupni bylo účinně zabráněno vjezdu a vcházení občanů z ochranné hráze směrem k drážnímu tělesu v celé šíři ochranné hráze.
5. Na stavby, které jsou umístěny na pozemcích SŽDC, s.o. musí být zřízeno **věcné břemeno**. Smlouva o budoucí smlouvě o zřízení věcného břemene musí být uzavřena před vydáním stavebního povolení prostřednictvím SŽDC, s.o., Oblastního ředitelství Olomouc, Nerudova 1, 772 58 Olomouc.
6. Na žádost stavebníka bude **Drážním úřadem v Olomouci, Nerudova 1**, vydán *Souhlas ke zřízení stavby ve smyslu zákona č. 266/1994 Sb.*, ještě před vydáním rozhodnutí příslušného stavebního úřadu.

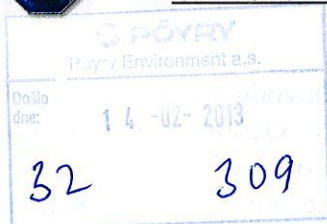
Jako účastník řízení trváme na tom, aby **výše uvedené podmínky tohoto stanoviska byly stavebníkovi zpracovány do podmínek územního rozhodnutí jako nezbytně závazné**, s uvedením č.j. a data vydání stanoviska.

Stanovisko se týká stavby pouze v rozsahu dle předložené dokumentace s platností **2 let** od data vydání stanoviska. Pokud nebude v této lhůtě vydáno pravomocné rozhodnutí (územní rozhodnutí, stavební povolení apod.), je investor povinen zažádat o vydání nového stanoviska, dle aktuálních podmínek a právních předpisů.

Pro případné další jednání k této akci bychom Vás rádi požádali, abyste při předkládání žádostí k dalšímu stupni PD uváděli naše číslo jednací a číslo spisové, pro naši rychlejší orientaci k uvedené akci.

Ing. Petr Novák
ředitel Oblastního ředitelství Olomouc

Správa železniční dopravní cesty,
státní organizace
Oblastní ředitelství Olomouc
Nerudova 1, 772 58 Olomouc
IČ: 70994234, DIČ: CZ70994234
(102)



Povodí Moravy, s.p.
Dřevařská 11
601 75 Brno

Váš dopis značky/ze dne

Naše značka
67/2013

Vyřizuje/ linka
Bucňáková/573 517 228
zdenka.bucnakova@vak-km.cz

Kroměříž
24.1.2013

Věc :

Stanovisko pro územní rozhodnutí k akci: „370 341 Morava, Tlumačov – ochranná hráz“

Předložená projektová dokumentace řeší vybudování ochranných hrází a zdí v délce cca 3100 m na západním okraji obce Tlumačov v trase souběžné s říčkou Mojenou a jejím levobřežním přítokem tzv. Hlavničkou na dolním konci a jejím druhým levobřežním přítokem – Hájskou příkopou na horním konci. Jedná se o výstavbu nových odsazených a přisazených ochranných hrází a protipovodňových zdí.

Při stavbě ochranných hrází a zdí dojde ke křížení a k souběhu s vodovodním přivaděčem DN300 VDJ Hrabůvka – VDJ Karolín, který je ve správě VaK Kroměříž, a.s. Před zahájením zemních prací je nutné požádat o jeho vytyčení. Pro upřesnění polohy a způsobu uložení vodovodního potrubí je investor zemních prací povinen provést ručně kopané sondy dle pokynů zástupce VaK.

V předložené projektové dokumentaci jsou navržena tato řešení míst křížení trasy stávajícího vodovodního potrubí ocel DN 300 s navrhovanými ochrannými hrázemi a zdmi:

- v místě křížení (podél silnice II/367 k obci Tlumačov) základového bloku ochranné zdi řešené ve stavebním objektu SO 204 a současně pod souběžnou místní polní cestou zpevněnou v rámci objektu SO 205 bude stávající vodovodní potrubí DN 300 uloženo do trubní chráničky DN500-DN600, která bude mimo základový blok pod cestou obetonována. Konce trubní chráničky budou utěsněny proti průsakům inundovaných vod
- v místech křížení navržené protipovodňové zdi na pravém břehu Hlavničky (v místě před překřížením vodovodního potrubí DN300 koryta Hlavničky) bude pro vodovodní potrubí DN300 v základovém bloku ochranné zdi vytvořen prostup DN500-DN600, který bude na obou stranách utěsněn proti průsakům inundovaných vod
- dle projektové dokumentace nedojde k přerušení stávajícího vodovodního potrubí ani jeho provozu

Souhlasíme s navrženým technickým řešením, ale zároveň požadujeme, aby ve všech místech křížení stávajícího vodovodního potrubí ocel DN300 s navrhovanými protipovodňovými hrázemi a zdmi, bylo vodovodní potrubí uloženo do chrániček. Uložení vodovodního potrubí musí provedeno tak, aby umožňovalo případnou budoucí opravu či výměnu potrubí.

Nad vodovodem nesmí být umístěny těžké stroje, v opačném případě je nutné zajistit pojezdovou plochu tak, aby byla zabezpečena stabilita stávajícího vodovodního potrubí a byla vyloučena možnost jeho poškození. K zahájení stavebních prací bude přizván zástupce VaK Kroměříž, a.s. a budou upřesněny podmínky ochrany vodovodního přivaděče.

Při realizaci stavby požadujeme dodržet ochranná pásma vodovodu dle zákona č. 274/2001 Sb., o vodovodech a kanalizacích, ve znění pozdějších předpisů. Ochranné pásmo vodovodního přivaděče DN300 je vymezeno vodorovnou vzdáleností 1,5 m od vnějšího líce stěny potrubí na každou stranu. V blízkosti vodovodního potrubí je nutné veškeré zemní práce provádět ručně. Při realizaci stavebních prací požadujeme nenavyšovat krytí nad vodovodním potrubím.

Musí být dodrženo min. krytí vodovodního potrubí 1,2m a max. 1,3m. Naše zařízení včetně povrchových znaků na vodohospodářských zařízeních musí zůstat během stavebních prací i po jejich dokončení přístupné a funkční. Při terénních úpravách požadujeme, aby vnější povrchové znaky na vodohospodářských zařízeních byly zachovány a byly osazeny do výšky nově upraveného terénu. Po dokončení stavebních prací bude přizván zástupce VaK Kroměříž, a.s. ke kontrole a ověření správnosti osazení vnějších povrchových znaků na vodohospodářských zařízeních.

Vodovodní a kanalizační síť v obci Tlumačov nespadá pod správu VaK Kroměříž, a.s.

Platnost tohoto stanoviska je 12 měsíců ode dne jeho vydání a platí pouze pro území a stavební objekty vyznačené v předložené dokumentaci.

Vodovody a kanalizace Kroměříž, a.s.
Kojetínská 3666
767 11 Kroměříž

.....
Ing. Petr Vedra
výrobně technický náměstek

Kontakty:

mistr vodovodů - p. Strašák, tel. 573 517 174, mob. 607 629 358

vedoucí střediska jímání a úpravy vody – p. Liška, tel. 607 762 145

vytyčení sítí – pí. Hýžová, tel. 573 517 121, email: informace@vak-km.cz (vytyčení

vodohospodářského zařízení je nutné objednat min. 14 dnů před plánovanou realizací)



MINISTERSTVO ZEMĚDĚLSTVÍ

209535/2012-MZE-130764



000169515782

ÚTVAR: Pozemkový úřad Zlín
ČÍSLO ÚTVARU: 130764

VÁŠ DOPIS ZN.: 332-Kad/Kad-434/2012
ZE DNE: 14. 11. 2012

SPISOVÁ ZN.: 4RP7977/2012-130764
NAŠE ČJ.: 209535/2012-MZE-130764

VYŘIZUJE: Ivo Matyášník
TELEFON: 577653600
E-MAIL: ivo.Matyastik@mze.cz
ID DS: yphaax8

ADRESA: Zarámí 88, Zlín, 760 41 Zlín 1

DATUM: 20. 11. 2012

**Vyjádření k existenci inženýrských sítí a zařízení v obvodu staveniště 370 341 Morava,
Tlumačov - ochranná hráz**

V území dotčeném stavbou 370 341 Morava, Tlumačov – ochranná hráz v současné době neprobíhá řízení o pozemkových úpravách. Pozemkový úřad Zlín nemá ve správě žádné zařízení. Plán společných zařízení vypracovaný v rámci pozemkových úprav v návaznosti na stavbu Rychlostní silnice R 55 Skalka – Hulín neřeší území dotčené výše uvedenou stavbou 370 341 Morava, Tlumačov – ochranná hráz.

S pozdravem

Ing. Lubomír Holubec
ředitel Pozemkového úřadu Zlín

Otisk úředního razítka

Pöyry Environment a.s.
Botanická 834/56
Brno-město
602 00
Česká republika

32

2453

VÁŠ DOPIS ZN.

JEDINEČNÉ Č. JEDNACÍ
LCR957/006232/2012

PID
7.12.2012

DATUM

VYŘIZUJE
Evjak DiS.

TELEFON
571489834

GSM
724 523 062

FAX
571 489 832

E-MAIL
evjak.ost57@lesycr.cz

Věc: Vyjádření k projektu Tlumačov – ochranná hráz

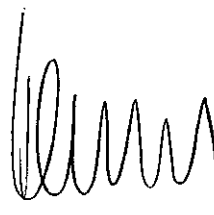
Lesy České republiky, s.p. správa toků – oblast povodí Moravy se sídlem na Vsetíně jako správce drobného vodního toku Přítoky Mojeny souhlasí bez připomínek s předloženou projektovou dokumentací. V území plánované stavby se nenachází majetky Lesů české republiky s.p., správce toků je zde Povodí Moravy, s.p..

S pozdravem

Lesy České republiky, s.p.
se sídlem Přemyslova 1106, 501 68 Hradec Králové
IČ: 42196451, DIČ: CZ42196451
Správa toků - oblast povodí Moravy
U Skláren 781, 755 01 Vsetín

[01]

Ing. Pavel Perníca
vedoucí Správy toků





E.ON Česká republika, s.r.o., F. A. Gerstnera 2151/6, 370 49 České Budějovice

Pöyry Environment a.s.
Botanická 834/56
602 00 Brno



E.ON Česká republika, s.r.o.
Regionální správa Otrokovice
Zlínská 230
765 27 Otrokovice
www.eon.cz

Lubomír Zahradník
T +420-577 16-33 65
F +420-577 16-33 16
lubomir.zahradnik@eon.cz

Naše značka
L4570 - Z061308926

Otrokovice, 23.04.2013

Souhlas se stavbou a činností v ochranném pásmu zařízení distribuční soustavy (elektrická síť) v provozování E.ON Česká republika, s.r.o.

Společnosti E.ON Česká republika, s.r.o. (dále jen ECZR) byla předložena žádost o vyjádření ke stavbě a činnosti v ochranném pásmu (dále jen OP):

Nadzemní vedení VVN
Podzemní vedení NN
Podzemní vedení VN
Nadzemní vedení NN
Nadzemní vedení VN
Distribuční trafostanice VN/NN

Jedná se o akci: „370 341 Morava, Tlumačov - ochranná hráz“.

ECZR souhlasí s provedením výše uvedené akce v OP zařízení distribuční soustavy při splnění těchto podmínek:

Z důvodu zajištění minimálních výšek vodičů od vzniklé hráze musí být provedena úprava (přeložka) vedení v kolizních úsecích s uvažovanou hrází. Tato přeložka bude provedena v souladu se zákonem 458/2000 Sb. a žadatel podá v dostatečném předstihu žádost o přeložku a uzavře smlouvu o přeložce.

Hráz musí být vzdálena ve svislém směru min. 6 m od vodičů nadzemního vedení VN.

V rámci výše uvedené stavby v souvislosti s nadzemním vedením VN bude zpracován plán BOZP, který bude odsouhlasen u E.ON Česká republika, s.r.o., RS Otrokovice, Zahradník Lubomír, Zlínská 230, 765 27 Otrokovice.

Sídlo společnosti:
České Budějovice
Společnost je zapsána
v Obchodním rejstříku
vedeném Krajským soudem
v Českých Budějovicích,
oddíl C., vložka 15066.
IČ: 257 33 591
DIČ: CZ25733591

V ochranném pásmu venkovního vedení VN je zakázáno používat mechanizmy, u kterých při činnosti může dojít ke zvýšení jejich výšky nad 3m tzn. bagry, nákladní automobily se sklápěcí korbou atp.

Veškerá stavební činnost v OP nadzemního vedení VN, bude před jejím zahájením konzultována s příslušnou Regionální správou (dále jen RS), která stanoví bezpečnostní opatření pro práce v OP příslušného rozvodného zařízení dle platné ČSN EN 50 110-1. **V případě potřeby požádejte o vypnutí vedení VN.**

Upozorňujeme, že práce s mechanizací (jeřáby, zdvihadí, lanové a podobné mechanismy) musí být v kterékoliv poloze umístěné mimo OP nadzemního vedení. Pokud není možno tento požadavek dodržet, nutno situaci projednat na RS Otrokovice a útvaru Primární technologie Brno (zajistit s dostatečným předstihem vypnutí nadzemního vedení) a dále oprávněná osoba (koordinátor BOZP při práci na staveništi) zpracuje postup a organizaci výstavby z pohledu vyhledání a vyhodnocení rizik při práci v ochranném pásmu vedení– Vyhledání a vyhodnocení rizik práce podle ZP § 102. Tento dokument musí být součástí příslušné dokumentace (stavební deník). Všechny zainteresované osoby budou prokazatelně poučeny.

Dále upozorňujeme na povinnost vyznačení OP nadzemního vedení VVN, VN dobře viditelným způsobem přímo v terénu (cedule, značky apod.). Jedná se zejména o místa křížení či souběhu trasy vedení s trasou pohybu mechanizace tak, aby pracující na staveništi byli o hranicích ochranného pásma trvale informováni.

V místě křížení komunikace s nadzemním vedením VN, NN, VVN, musí být zachovány nejkratší povolené vzdálenosti dle ČSN.

Stavba v OP musí být prováděna v souladu se zákonem 309/2006 Sb. a nařízením vlády 591/2006 Sb.

V případě, že výše uvedená akce nebude splňovat výše uvedené podmínky, nutno kontaktovat RS Otrokovice (útvary Primární technologie Brno) a vzniklou situaci řešit.

Dále požadujeme dodržet tyto podmínky :

- 1) V OP elektrické stanice, nadzemního a podzemního vedení budou při realizaci uděleného souhlasu přiměřeně dodrženy podmínky dle § 46 odst. 8 zákona č. 458/2000 Sb., v platném znění, kde se konstatuje, že v OP těchto rozvodných zařízení je zakázáno pod písmeny:
 - c) provádět činnosti, které by mohly ohrozit spolehlivost a bezpečnost provozu těchto zařízení nebo ohrozit život, zdraví či majetek osob
 - d) provádět činnosti, které by znemožňovaly nebo podstatně znesnadňovaly přístup k těmto zařízením

- 2) Zakreslení trasy nadzemního i podzemního vedení vyskytujícího se v zájmovém území do všech paré prováděcí dokumentace a jeho vyznačení dobře viditelným způsobem přímo v terénu. Jedná se zejména o místa křížení či souběhu trasy vedení s trasou pohybu mechanizace, s trasou vedení výkopů a podobně tak, aby pracující na staveništi byli o hranicích ochranného pásma trvale informováni.
- 3) Objednání přesného vytýčení distribuční sítě (trasy kabelu) v terénu provozovatelem zařízení a to nejméně 14 dnů před zahájením prací v blízkosti podzemního kabelového vedení. V případě, že nebude možné trasu kabelu bezpečně určit, je investor zemních prací povinen provést výkop nezbytného počtu ručně kopaných sond podle pokynů zaměstnanců ECZR. **Vytýčení kabelů** zajistí p. Hašpica tel. 577 16 3466. Upozorňujeme, že vytýčení zařízení je placená služba dle externího ceníku E.ON Servisní, s.r.o. a objednává se smlouvou o dílo.
- 4) Provádění zemních prací v ochranném pásmu kabelu výhradně klasickým ručním nářadím bez použití jakýchkoli mechanismů s nejvyšší opatrností, nebude-li provozovatelem zařízení stanoveno jinak.
- 5) Vhodné zabezpečení obnaženého kabelu (podložení, vyvěšení, ...), aby nedošlo k jeho poškození poruchou nebo nepovolanou osobou a označení výstražnými tabulkami, bude provedeno podle pokynů pracovníka ECZR. Další podmínky pro zabezpečení našeho zařízení si vyhrazujeme při vytýčení nebo po jeho odkrytí.
- 6) Vyřešení způsobu provedení souběhů a křížení výše zmíněné akce s rozvodným zařízením musí odpovídat příslušným ČSN.
- 7) Přizvání zástupce ECZR ke kontrole křížovatek a souběhů před záhozem výkopu. O kontrole bude proveden zápis do montážního nebo stavebního deníku. Při nedodržení této podmínky, budou poruchy vzniklé na zařízení odstraňovány na náklady investora stavby.
- 8) Po dokončení musí stavba z pohledu ochrany před provozními a poruchovými vlivy distribuční soustavy odpovídat příslušným normám, zejména PNE 33 3301, PNE 33 3302, PNE 34 1050, ČSN EN 50 341-1, PNE 33 0000-1, ČSN EN 50 522, ČSN EN 61 936-1.
- 9) Po dokončení stavby a činnosti připomínáme, že v OP zařízení je dále zakázáno:
 - a) zřizovat bez souhlasu vlastníka těchto zařízení stavby či umisťovat konstrukce a jiná podobná zařízení, jakož i uskladňovat hořlavé a výbušné látky
 - b) provádět bez souhlasu jeho vlastníka zemní práce
 - c) u nadzemního vedení nechávat růst porosty nad výšku 3 m
 - d) u podzemního vedení vysazovat trvalé porosty a přejíždět vedení mechanismy o celkové hmotnosti nad 6t.

- 10) V projektové dokumentaci a při stavbě budou respektovány podmínky uvedené ve vyjádření o existenci zařízení distribuční soustavy v provozování ECZR a podmínkách práce v jeho blízkosti ze dne 27.2.2013 pod spisovou značkou Z051306087.
- 11) Veškerá stavební činnost v OP elektrické stanice VN/NN, nadzemního vedení VN, podzemního vedení VN a NN, bude před jejím zahájením konzultována s příslušnou Regionální správou (dále jen RS), která stanoví bezpečnostní opatření pro práce v OP příslušného rozvodného zařízení dle platné ČSN EN 50 110-1. Veškerá stavební činnost v OP nadzemního a podzemního vedení VVN bude před jejím zahájením konzultována s útvarem Správa sítě VVN.
- 12) Veškeré práce s mechanizací, jejichž části se za provozu mohou přiblížit k vodičům v OP nadzemního vedení 22 kV a výkopové práce v OP podzemního vedení 22 kV, je nutno provádět za beznapětového stavu vedení a vypnutí požadujeme objednat nejméně 25 kalendářních dnů předem.
- 13) Práce s mechanizací v OP vedení 110 kV je nutno provádět za beznapětového stavu vedení a vypnutí požadujeme objednat nejpozději do 10. dne předchozího měsíce.
Vyřešení způsobu provedení souběhů a křížení výše zmíněné akce s rozvodným zařízením musí odpovídat příslušným ČSN. Práce s mechanizací v OP vedení 110 kV je nutno provádět za dozoru, popř. za beznapětového stavu vedení (práce s lanovými mechanizmy) a případné vypnutí požadujeme projednat s dostatečným časovým předstihem (v případě vypínání obou linek je vypínání nutné zahrnout do ročního vypínacího plánu).

Kontakty jednotlivých provozovatelů zařízení:

VVN Primární technologie Brno Ing. Lásková Tomáš 545 141 253,
p. Janáč 545 14 3838

VN+NN RS Otrokovice ing. Hašpica tel. 577 16 3466



V případě nedodržení vzdáleností a podmínek dle norem a platných právních předpisů, nesouhlasíme po ukončení stavby s její kolaudací.

S přátelským pozdravem

E.ON Česká republika, s.r.o.

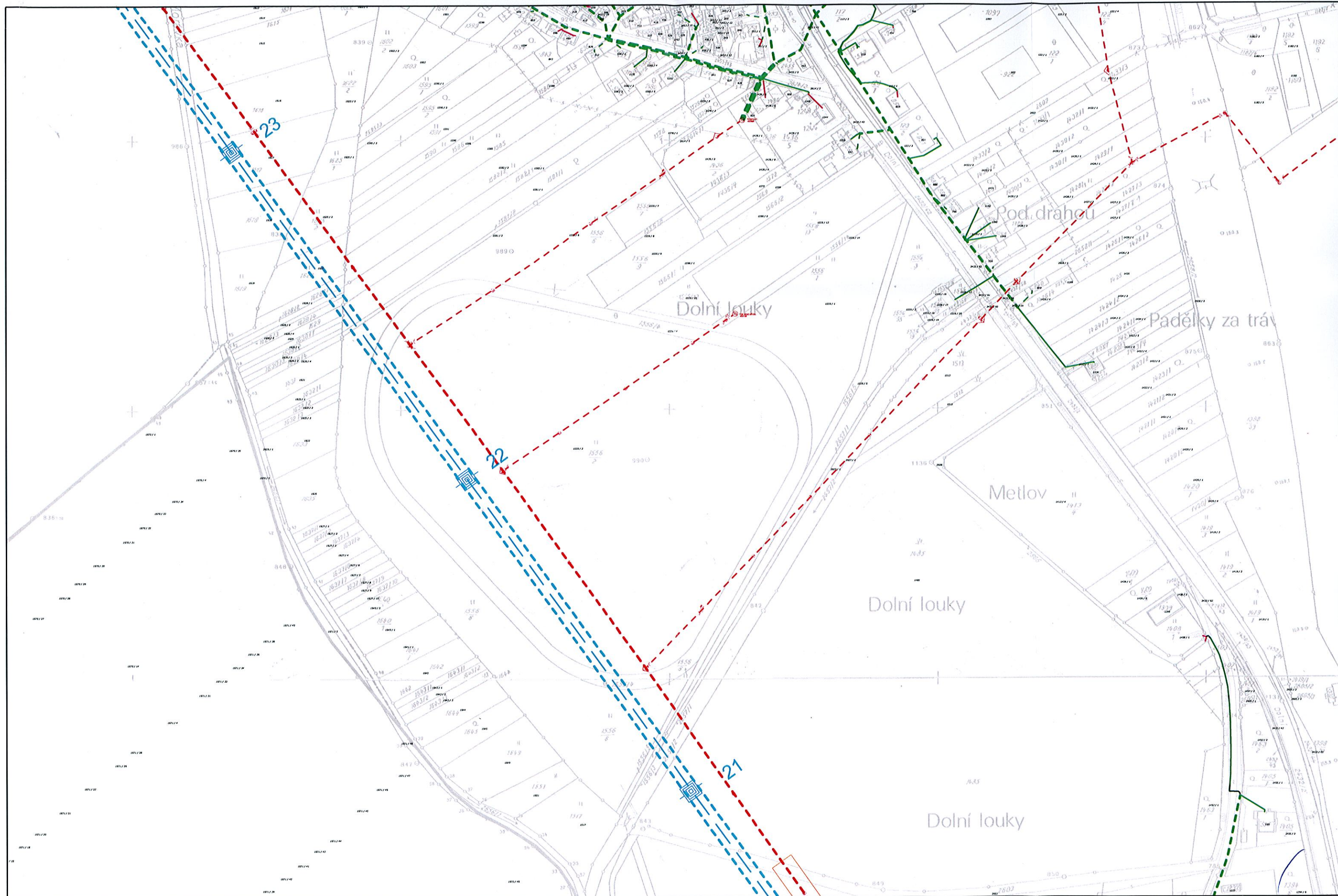
E.ON Česká republika, s.r.o.
regionální správa
Otrokovice

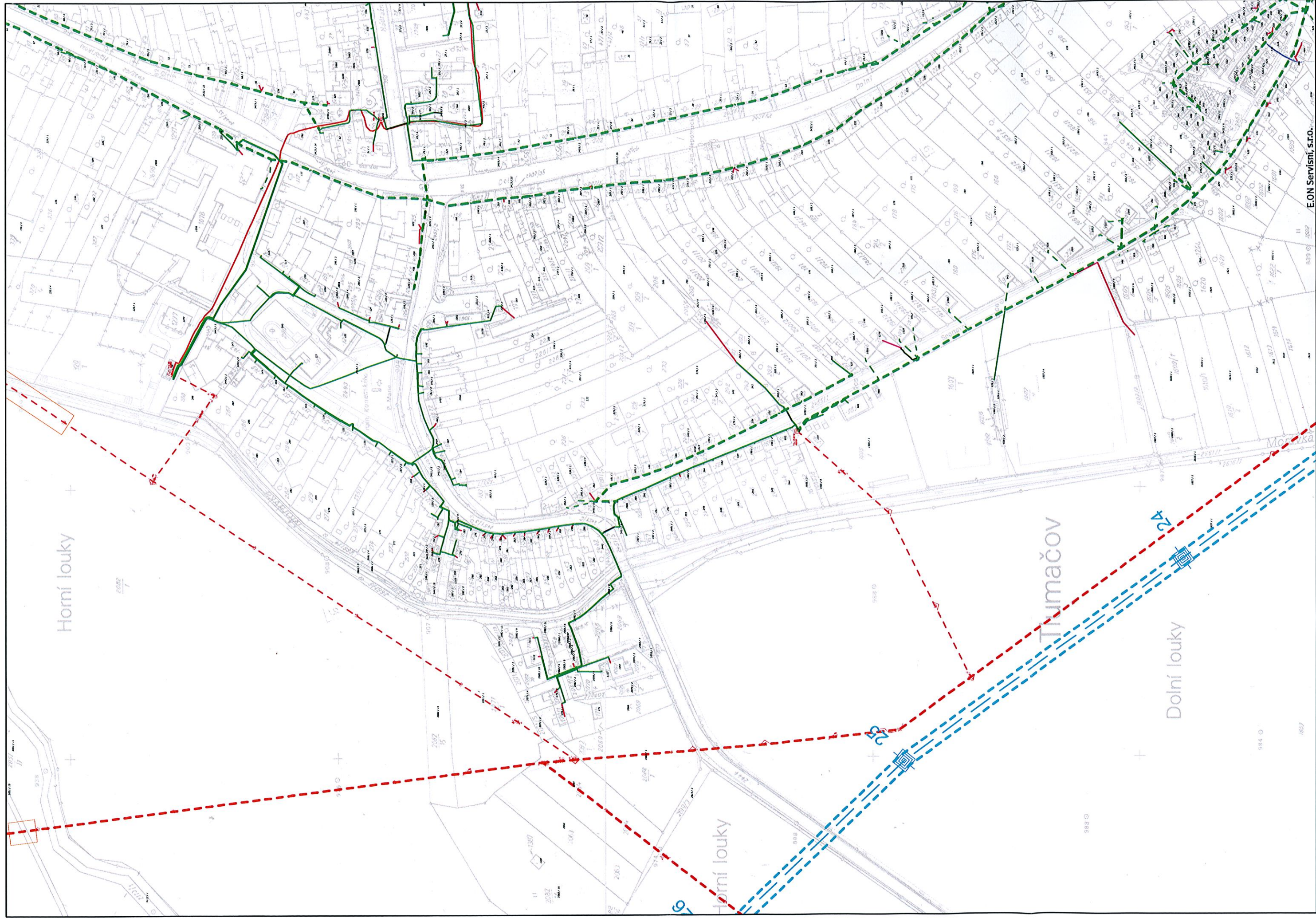
009

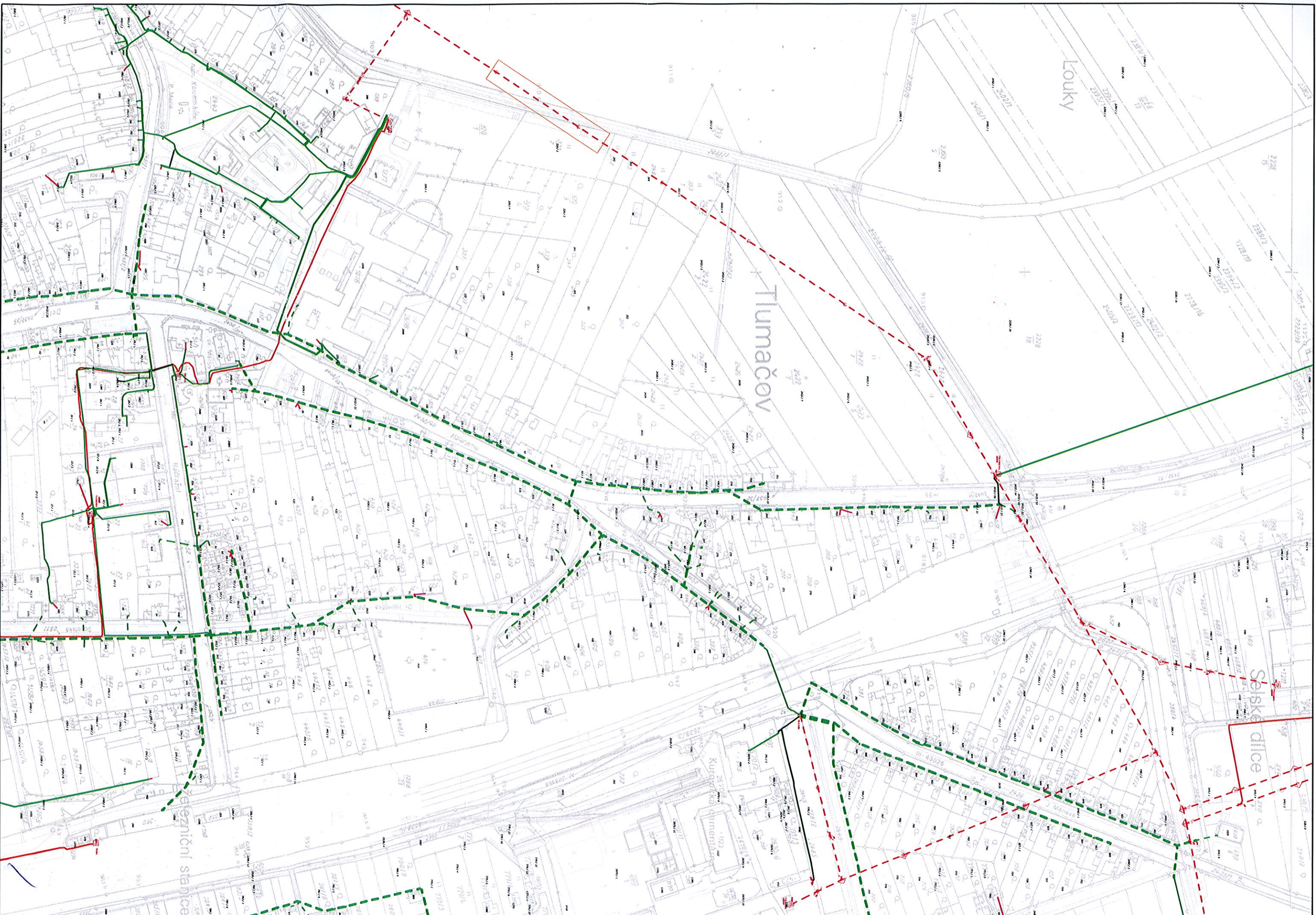
Ing. Karel Lečbych
Vedoucí regionální správy Otrokovice

E.ON – myslíme na Vaši bezpečnost: žádný kompromis

Informační materiály týkající se bezpečného využívání elektřiny a plynu naleznete na stránce:
www.eon.cz -> Občané a domácnosti -> Zákazníci -> Zákaznický servis -> Informační materiály







Měřítko: 1: 2500

Datum: 27.02.2013

Výtisk: Štráňová, Hana

E.ON SEVIS, s.r.o.

A. Gerstnera 2151/6

170 003 Česká Budějovice

Č. zprávy: DČ. CZ25186213



32

2390

Pöyry Environment a.s.
Ing. Kadaňka
Botanická 834/56
602 00 Brno

Naše značka:

8210/12/OVP/N

Datum:

23.11.2012

Toto stanovisko je vydáváno ve smyslu zákona č. 458/2000 Sb., zákona č. 127/2005 Sb.
a zákona č. 183/2006 Sb., má platnost 2 roky od data jeho vydání.

Věc: 370 341 Morava, Tlumačov - ochranná hráz

okres: Zlín

k.ú.: Tlumačov na Moravě

**NEZASAHUJE do bezpečnostního pásma VTL plynovodu a ochranného pásma
telekomunikačního vedení v naší správě.**

V další korespondenci uvádějte vždy číslo našeho stanoviska.

NET4GAS, s.r.o.
Na Hřebenech II 1718/8, P.O.BOX 22
140 21 Praha 4 - Nusle
IČ: 27260364
DIČ: CZ27260364 (23)

útvář Řešení střetu zájmů

Žádosti o vyjádření k VTL plynovodům nad 40 barů a telekomunikačních vedení ve správě NET4GAS, s.r.o. zasílejte pomocí
elektronické podatelny: www.net4gas.cz (Žádost o vyjádření)



Miroslav Novák
specialista ochrany sítě (POS)

Telefónica Czech Republic, a.s.
Za Brumlovkou 266/2
140 22 Praha 4 - Michle
Ochrana sítě Morava Střed, pracoviště Zlín
tel. 606 724 182
novak.m@telefonica.com

18.1.2013

Věc : DODATEK K VYJÁDRĚNÍ O EXISTENCI SÍTĚ ELEKTRONICKÝCH KOMUNIKACÍ „ č.j. 506883/13“

Morava, Tlumačov - Ochranná hráz

S vydáním územního rozhodnutí na výše uvedenou stavbu souhlasíme.

Požadujeme:

V místě křížení s ochrannou hrází, uložit stávající podzemní vedení sítě elektronických komunikací (PVSEK) do dělených chrániček s přesahem 1m do nezpevněné plochy a připojit náhradní prostup (PE chráničku o průměru 110 mm) v souběhu se stávající trasou PVSEK.

Zához všech dotčených PVSEK může být proveden až po prokazatelné kontrole (zápis ve stavebním deníku) pracovníky Telefónica Czech Republic, a.s., - p. Pavel Raška, tel. 607 660 094.

Miroslav Novák
specialista ochrany sítě
(na základě "Pověření")

Telefónica Czech Republic, a.s.
Za Brumlovkou 266/2
140 22 Praha 4
DIČ: CZ 60193336

1067

**VYJÁDŘENÍ O EXISTENCI SÍTĚ ELEKTRONICKÝCH KOMUNIKACÍ
A VŠEOBECNÉ PODMÍNKY OCHRANY SÍTĚ ELEKTRONICKÝCH KOMUNIKACÍ
SPOLEČNOSTI TELEFÓNICA CZECH REPUBLIC, A.S.**

vydané podle § 101 zákona č. 127/2005 Sb., o elektronických komunikacích a o změně některých souvisejících zákonů (zákon o elektronických komunikacích), ve znění pozdějších předpisů a § 161 zákona č. 183/2006 Sb., o územním plánování a stavebním řádu (stavební zákon) či dle dalších příslušných právních předpisů

Číslo jednací: 195295/12

Číslo žádosti: 0112 831 171

Důvod vydání Vyjádření: Spojené územní a stavební řízení

Platnost tohoto Vyjádření končí dne: 14. 11. 2014.

Žadatel	Pöyry Environment a.s.	
Stavebník	Povodí Moravy, s.p.	
Název akce	370 341 Morava, Tlumačov - ochranná hráz	
Zájmové území	Okres	Kroměříž, Zlín
	Obec	Kvasice, Tlumačov
	Kat. území / č. parcely	Tlumačov na Moravě; Kvasice

Žadatel shora označenou žádostí určil a vyznačil zájmové území, jakož i stanovil důvod pro vydání Vyjádření o existenci sítě elektronických komunikací a Všeobecných podmínek ochrany sítě elektronických komunikací společnosti Telefónica Czech Republic, a.s. (dále jen *Vyjádření*).

Na základě určení a vyznačení zájmového území žadatelem a na základě stanovení důvodu pro vydání *Vyjádření* vydává společnost Telefónica Czech Republic, a.s. (dále jen *Telefónica*) následující *Vyjádření*:

dojde ke střetu

se sítí elektronických komunikací (dále jen *SEK*) společnosti *Telefónica*, jejíž existence a poloha je zakreslena v příloženém výřezu/výřezech z účelové mapy *SEK* společnosti *Telefónica*. Ochranné pásmo *SEK* je v souladu s ustanovením § 102 zákona č. 127/2005 Sb., o elektronických komunikacích a o změně některých souvisejících zákonů stanoveno rozsahem 1,5 m po stranách krajního vedení *SEK* a není v příloženém výřezu/výřezech z účelové mapy *SEK* společnosti *Telefónica* vyznačeno (dále jen *Ochranné pásmo*).

(1) *Vyjádření* je platné pouze pro zájmové území určené a vyznačené žadatelem, jakož i pro důvod vydání *Vyjádření* stanovený žadatelem v žádosti.

Vyjádření pozbývá platnosti uplynutím doby platnosti v tomto *Vyjádření* uvedeně, změnou rozsahu zájmového území či změnou důvodu vydání *Vyjádření* uvedeného v žádosti nebo nesplněním povinnosti stavebníka dle bodu 2 tohoto *Vyjádření*, to vše v závislosti na tom, která ze skutečností rozhodná pro pozbytí platnosti tohoto *Vyjádření* nastane nejdříve.

(2) Stavebník, nebo jím pověřená třetí osoba, je povinen bez zbytečného odkladu poté, kdy zjistil, že jeho záměr, pro který podal shora označenou žádost, je v kolizi se *SEK* a nebo zasahuje do *Ochranného pásma SEK*, nejpozději však před počátkem zpracování projektové dokumentace stavby, která koliduje se *SEK* a nebo zasahuje do *Ochranného pásma SEK*, vyzvat společnost *Telefónica* ke stanovení konkrétních podmínek ochrany *SEK*, případně k přeložení *SEK*, a to v pracovní dny od 8:00 do 15:00, prostřednictvím zaměstnance společnosti *Telefónica* pověřeného ochranou sítě - Miroslav Novák, tel.: 577 220 846, 606 724 182, e-mail: novak.m@o2.com nebo Josef Hanskut, tel.: 602 348 953, e-mail: josef.hanskut@o2.com (dále jen *POS*).

(3) Přeložení *SEK* zajistí její vlastník, společnost *Telefónica*. Stavebník, který vyvolal překládku *SEK* je dle ustanovení § 104 odst. 16 zákona č. 127/2005 Sb., o elektronických komunikacích a o změně některých souvisejících zákonů povinen uhradit společnosti *Telefónica* veškeré náklady na nezbytné úpravy dotčeného úseku *SEK*, a to na úrovni stávajícího technického řešení.

Číslo jednací: 195295/12

Číslo žádosti: 0112 831 171

(4) Pro účely přeložení SEK dle bodu (3) tohoto Vyjádření je stavebník povinen uzavřít se společností Telefónica Smlouvu o realizaci překládky SEK.

(5) Bez ohledu na všechny shora v tomto Vyjádření uvedené skutečnosti je stavebník, nebo jím pověřená třetí osoba povinen řídit se Všeobecnými podmínkami ochrany SEK společnosti Telefónica, které jsou nedílnou součástí tohoto Vyjádření.

(6) Společnost Telefónica prohlašuje, že žadateli byly pro jím určené a vyznačené zájmové území poskytnuty veškeré dostupné informace o SEK.

(7) Žadateli převzetím tohoto Vyjádření vzniká povinnost poskytnuté informace a data užít pouze k účelu, pro který mu byla tato poskytnuta. Žadatel není oprávněn poskytnuté informace a data rozmnožovat, rozšiřovat, pronajímat, půjčovat či jinak užívat bez souhlasu společnosti Telefónica. V případě porušení těchto povinností vznikne žadateli odpovědnost vyplývající z platných právních předpisů, zejména předpisů práva autorského.

V případě jakýkoliv dotazů k poloze SEK a její dokumentaci lze kontaktovat společnost Telefónica na bezplatné lince 800 255 255.

Přílohami Vyjádření jsou:

- Všeobecné podmínky ochrany SEK společnosti Telefónica
- Informace k vytyčení SEK
- Další přílohy (specifikace, počet listů atp.)
 - 1:1000 Výřez z digitální dokumentace SEK - 21x
 - Měř. neurčeno Výřez z digitální dokumentace SEK - přehledka

Vyjádření vydala společnost Telefónica dne: 14. 11. 2012.



Telefónica Czech Republic, a.s.
Za Brumlovkou 266/2
140 22 Praha 4
DIČ: CZ 60193336

188

Všeobecné podmínky ochrany SEK společnosti Telefónica**I. Obecná ustanovení**

1. Stavebník, nebo jím pověřená třetí osoba, je povinen při provádění jakýchkoliv činností, zejména stavebních nebo jiných prací, při odstraňování havárií a projektování staveb, řídit se platnými právními předpisy, technickými a odbornými normami (včetně doporučených), správnou praxí v oboru stavebnictví a technologickými postupy a učinit veškerá opatření nezbytná k tomu, aby nedošlo k poškození nebo ohrožení sítě elektronických komunikací ve vlastnictví společnosti Telefónica a je výslovně srozuměn s tím, že SEK jsou součástí veřejné komunikační sítě, jsou zajišťovány ve veřejném zájmu a jsou chráněny právními předpisy.

2. Při jakékoliv činnosti v blízkosti vedení SEK je stavebník, nebo jím pověřená třetí osoba, povinen respektovat ochranné pásmo SEK tak, aby nedošlo k poškození nebo zamezení přístupu k SEK. Při křížení nebo souběhu činností se SEK je povinen řídit se platnými právními předpisy, technickými a odbornými normami (včetně doporučených), správnou praxí v oboru stavebnictví a technologickými postupy. Při jakékoliv činnosti ve vzdálenosti menší než 1,5 m od krajního vedení vyznačené trasy podzemního vedení SEK (dále jen PVSEK) nesmí používat mechanizačních prostředků a nevhodného nářadí.

3. Pro případ porušení kterékoliv z povinností stavebníka, nebo jím pověřené třetí osoby, založené Všeobecnými podmínkami ochrany SEK společnosti Telefónica je stavebník, nebo jím pověřená třetí osoba, odpovědný za veškeré náklady a škody, které společnosti Telefónica vzniknou porušením jeho povinností.

4. V případě, že budou zemní práce zahájeny po uplynutí doby platnosti tohoto Vyjádření, nelze toto Vyjádření použít jako podklad pro vytyčení a je třeba požádat o vydání nového Vyjádření.

5. Bude-li žadatel na společnosti Telefónica požadovat, aby se jako účastník správního řízení, pro jehož účely bylo toto Vyjádření vydáno, vzdala práva na odvolání proti rozhodnutí vydanému ve správním řízení, pro jehož účely bylo toto Vyjádření vydáno, je povinen kontaktovat POS.

II. Součinnost stavebníka při činnostech v blízkosti SEK

1. Započetí činnosti je stavebník, nebo jím pověřená třetí osoba, povinen oznámit POS. Oznámení bude obsahovat číslo Vyjádření, k němuž se vztahují tyto podmínky.

2. Před započatím zemních prací či jakékoliv jiné činnosti je stavebník, nebo jím pověřená třetí osoba, povinen zajistit vyznačení tras PVSEK na terénu dle polohopisné dokumentace. S vyznačenou trasou PVSEK prokazatelně seznámí všechny osoby, které budou a nebo by mohly činnosti provádět.

3. Stavebník, nebo jím pověřená třetí osoba, je povinen upozornit jakoukoliv třetí osobu, jež bude provádět zemní práce, aby zjistila nebo ověřila stranovou a hloubkovou polohu PVSEK příčnými sondami, a je srozuměn s tím, že možná odchylka uložení středu trasy PVSEK, stranová i hloubková, činí +/- 30 cm mezi skutečným uložením PVSEK a polohovými údaji ve výkresové dokumentaci.

4. Při provádění zemních prací v blízkosti PVSEK je stavebník, nebo jím pověřená třetí osoba, povinen postupovat tak, aby nedošlo ke změně hloubky uložení nebo prostorového uspořádání PVSEK. Odkryté PVSEK je stavebník, nebo jím pověřená třetí osoba, povinen zabezpečit proti prověšení, poškození a odcizení.

5. Při zjištění jakéhokoliv rozporu mezi údaji v projektové dokumentaci a skutečností je stavebník, nebo jím pověřená třetí osoba, povinen bez zbytečného odkladu přerušit práce a zjištění rozporu oznámit POS. V přerušovaných pracích lze pokračovat teprve poté, co od POS prokazatelně obdržel souhlas k pokračování v pracích.

6. V místech, kde PVSEK vystupuje ze země do budovy, rozváděče, na sloup apod. je stavebník, nebo jím pověřená třetí osoba, povinen vykonávat zemní práce se zvýšenou mírou opatrnosti s ohledem na ubývající krytí nad PVSEK. Výkopové práce v blízkosti sloupů nadzemního vedení SEK (dále jen NVSEK) je povinen provádět v takové vzdálenosti, aby nedošlo k narušení jejich stability, to vše za dodržení platných právních předpisů, technických a odborných norem, správné praxi v oboru stavebnictví a technologických postupů.

Příloha k Vyjádření č.j.: 195295/12

Číslo žádosti: 0112 831 171

7. Při provádění zemních prací, u kterých nastane odkrytí *PVSEK*, je povinen stavebník, nebo jím pověřená třetí osoba před zakrytím *PVSEK* vyzvat *POS* ke kontrole. Zához je oprávněn provést až poté, kdy prokazatelně obdržel souhlas *POS*.

8. Stavebník, nebo jím pověřená třetí osoba, není oprávněn manipulovat s kryty kabelových komor a vstupovat do kabelových komor bez souhlasu společnosti *Telefónica*.

9. Stavebník, nebo jím pověřená třetí osoba, není oprávněn trasu *PVSEK* mimo vozovku přejíždět vozidly nebo stavební mechanizací, a to až do doby, než *PVSEK* řádně zabezpečí proti mechanickému poškození. Stavebník, nebo jím pověřená třetí osoba, je povinen projednat s *POS* způsob mechanické ochrany trasy *PVSEK*. Při přepravě vysokého nákladu nebo mechanizace pod trasou *NVSEK* je stavebník, nebo jím pověřená třetí osoba, povinen respektovat výšku *NVSEK* nad zemí.

10. Stavebník, nebo jím pověřená třetí osoba, není oprávněn na trase *PVSEK* (včetně ochranného pásma) jakkoliv měnit niveletu terénu, vysazovat trvalé porosty ani měnit rozsah a konstrukci zpevněných ploch (např. komunikací, parkovišť, vjezdů aj.).

11. Stavebník, nebo jím pověřená třetí osoba, je povinen manipulační a skladové plochy zřizovat v takové vzdálenosti od *NVSEK*, aby činnosti na/v manipulačních a skladových plochách nemohly být vykonávány ve vzdálenost menší než 1m od *NVSEK*.

12. Stavebník, nebo jím pověřená třetí osoba, je povinen obrátit se na *POS* v průběhu stavby, a to ve všech případech, kdy by i nad rámec těchto Všeobecných podmínek ochrany *SEK* společnosti *Telefónica* mohlo dojít ke střetu stavby se *SEK*.

13. Stavebník, nebo jím pověřená třetí osoba, není oprávněn užívat, přemísťovat a odstraňovat technologické, ochranné a pomocné prvky *SEK*.

14. Stavebník, nebo jím pověřená třetí osoba, není oprávněn bez předchozího projednání s *POS* jakkoliv manipulovat s případně odkrytými prvky *SEK*, zejména s ochrannou skříň optických spojek, optickými spojkami, technologickými rezervami či jakýmkoliv jiným zařízením *SEK*. Stavebník, nebo jím pověřená třetí osoba, je výslovně srozuměn s tím, že technologická rezerva představuje několik desítek metrů kabelu stočeného do kruhu a ochranou optické spojky je skříň o hraně cca 1m.

15. Stavebník, nebo jím pověřená třetí osoba, je povinen každé poškození či krádež *SEK* neprodleně od okamžiku zjištění takové skutečnosti, oznámit *POS* nebo poruchové službě společnosti *Telefónica*, telefonní číslo 800 184 084, pro oblast Praha lze užít telefonní číslo 241 400 500.

III. Práce v objektech a odstraňování objektů

1. Stavebník, nebo jím pověřená třetí osoba, je povinen před zahájením jakýchkoliv prací v budovách a jiných objektech, kterými by mohl ohrozit stávající *SEK*, prokazatelně kontaktovat *POS* a zajistit u společnosti *Telefónica* bezpečné odpojení *SEK*.

2. Při provádění činností v budovách a jiných objektech je stavebník, nebo jím pověřená třetí osoba, povinen v souladu s právními předpisy, technickými a odbornými normami (včetně doporučených), správnou praxí v oboru stavebnictví a technologickými postupy provést mimo jiné průzkum vnějších i vnitřních vedení *SEK* na omítce i pod ní.

IV. Součinnost stavebníka při přípravě stavby

1. Pokud by činností stavebníka, nebo jím pověřené třetí osoby, k níž je třeba povolení správního orgánu dle zvláštního právního předpisu, mohlo dojít k ohrožení či omezení *SEK*, je stavebník, nebo jím pověřená třetí osoba, povinen kontaktovat *POS* a předložit zakreslení *SEK* do příslušné dokumentace stavby (projektové, realizační, koordinační atp.).

2. V případě, že pro činnosti stavebníka, nebo jím pověřené třetí osoby, není třeba povolení správního orgánu dle zvláštního právního předpisu, je stavebník, nebo jím pověřená třetí osoba, povinen předložit zakreslení trasy *SEK* i s příslušnými kótami do zjednodušené dokumentace (katastrální mapa, plánec), ze které bude zcela patrná míra dotčení *SEK*.

3. Při projektování stavby, rekonstrukce či přeložky vedení a zařízení silových elektrických sítí, elektrických trakcí vlaků a tramvají, nejpozději však před zahájením správního řízení ve věci povolení stavby, rekonstrukce či přeložky vedení a zařízení silových elektrických sítí, elektrických trakcí vlaků a tramvají, je stavebník, nebo jím pověřená třetí osoba, povinen provést výpočet rušivých vlivů, zpracovat ochranná opatření a předat je POS. Stavebník, nebo jím pověřená třetí osoba, není oprávněn do doby, než obdrží od POS vyjádření k návrhu opatření, zahájit činnost, která by mohla způsobit ohrožení či poškození SEK. Způsobem uvedeným v předchozí větě je stavebník, nebo jím pověřená třetí osoba, povinen postupovat také při projektování stavby, rekonstrukce či přeložky produktovodů s katodovou ochranou.

4. Při projektování stavby, při rekonstrukci, která se nachází v ochranném pásmu radiových tras společnosti Telefónica a překračuje výšku 15 m nad zemským povrchem, a to včetně dočasných objektů zařízení staveniště (jeřáby, konstrukce, atd.), nejpozději však před zahájením správního řízení ve věci povolení takové stavby, je stavebník nebo jím pověřená třetí osoba, povinen kontaktovat POS za účelem projednání podmínek ochrany těchto radiových tras. Ochranné pásmo radiových tras v šíři 50m je zakresleno do situačního výkresu. Je tvořeno dvěma podélnými pruhy o šíři 25 m po obou stranách radiového paprsku v celé jeho délce, resp. 25 m kruhem kolem vysílacího radiového zařízení.

5. Pokud se v zájmovém území stavby nachází podzemní silnoproudé vedení (NN) společnosti Telefónica je stavebník, nebo jím pověřená třetí osoba, před zahájením správního řízení ve věci povolení správního orgánu k činnosti stavebníka, nebo jím pověřené třetí osoby, nejpozději však před zahájením stavby, povinen kontaktovat POS.

6. Pokud by navrhované stavby (produktovody, energovody aj.) svými ochrannými pásmy zasahovaly do prostoru stávajících tras a zařízení SEK, či do jejich ochranných pásem, je stavebník, nebo jím pověřená třetí osoba, povinen realizovat taková opatření, aby mohla být prováděna údržba a opravy SEK, a to i za použití mechanizace, otevřeného plamene a podobných technologií.

V. Křížení a souběh se SEK

1. Stavebník, nebo jím pověřená třetí osoba, je povinen v místech křížení PVSEK se sítěmi technické infrastruktury, pozemními komunikacemi, parkovacími plochami, vjezdy atp. ukládat PVSEK v zákonnými předpisy stanovené hloubce a chránit PVSEK chráničkami s přesahem minimálně 0.5 m na každou stranu od hrany křížení. Chráničku je povinen utěsnit a zamezit vnikání nečistot.

2. Stavebník nebo jím pověřená třetí osoba, je výslovně srozuměn s tím, že v případě, kdy hodlá umístit stavbu sjezdu či vjezdu, je povinen stavbu sjezdu či vjezdu umístit tak, aby metalické kabely SEK nebyly umístěny v hloubce menší než 0,6 m a optické nebyly umístěny v hloubce menší než 1 m. V případě, že stavebník, nebo jím pověřená osoba, není schopen zajistit povinnosti dle předchozí věty, je povinen kontaktovat POS.

3. Stavebník, nebo jím pověřená třetí osoba, je povinen základy (stavby, opěrné zdi, podezdívky apod.) umístit tak, aby dodržel minimální vodorovný odstup 1,5 m od krajního vedení, případně kontaktovat POS.

4. Stavebník, nebo jím pověřená třetí osoba, není oprávněn trasy PVSEK znepřístupnit (např. zabetonováním).

5. Stavebník, nebo jím pověřená třetí osoba, je při křížení a souběhu stavby nebo sítí technické infrastruktury s kabelovodem povinen zejména:

- pokud plánované stavby nebo trasy sítí technické infrastruktury budou umístěny v blízkosti kabelovodu ve vzdálenosti menší než 2 m nebo při křížení kabelovodu ve vzdálenosti menší než 0,5 m nad nebo kdekoli pod kabelovodem, předložit POS a následně projednat zakreslení v příčných řezech,
- do příčného řezu zakreslit také profil kabelové komory v případě, kdy jsou sítě technické infrastruktury či stavby umístěny v blízkosti kabelové komory ve vzdálenosti menší než 2 m,
- neumísťovat nad trasou kabelovodu v podélném směru sítě technické infrastruktury,
- předložit POS vypracovaný odborný statický posudek včetně návrhu ochrany tělesa kabelovodu pod stavbou, ve vjezdu nebo pod zpevněnou plochou,
- nezakrývat vstupy do kabelových komor, a to ani dočasně,
- projednat s POS, nejpozději ve fázi projektové přípravy, jakékoliv výkopové práce, které by mohly být vedeny v úrovni či pod úrovní kabelovodu nebo kabelové komory a veškeré případy, kdy jsou trajektorie podvrtná a protlaků ve vzdálenosti menší než 1,5 m od kabelovodu.

Informace k vytyčení SEK

V případě požadavku na vytyčení *PVSEK* společnosti *Telefónica* se, prosím, obraťte na společnosti uvedené níže.

Telefónica Czech Republic, a.s. - středisko Morava střed

se sídlem: Za Brumlovkou 266/2 140 22 Praha 4 - Michle

IČ: 60193336

DIČ: CZ60193336

kontakt: tel: 541131647 obslužná doba po-pa 7 - 15 hod

Telefónica Czech Republic, a.s. - středisko Morava střed

se sídlem: Za Brumlovkou 266/2 140 22 Praha 4 - Michle

IČ: 60193336

DIČ: CZ60193336

kontakt: tel: 541131649 obslužná doba po-pa 7 - 15 hod

Sitel, spol. s r.o., středisko Zlín - výhradní dodavatel společnosti Telefónica Czech Republic, a.s.

se sídlem: Vinohradská 74, 618 00 Brno-Černovice

IČ: 44797320

DIČ: CZ 44797320

kontakt: Pavla Tomášková, tel.: 577607286, mobil: 606756769, e-mail: ptomaskova@sitel.cz

ALPROTEL GROUP, s.r.o.

se sídlem: Dobrá 543 Frýdek-Místek PSČ 739 51

IČ: 25863037

DIČ: CZ25863037

kontakt: Libor Kašperlík, mobil: 602783894, e-mail: kasperlik@alprotel.cz

ELTEKO, spol. s r.o.

se sídlem: bří Jaroňků 4063, 760 01 Zlín

IČ: 46342401

DIČ:

kontakt: Ladislav Zatloukal, tel.: 577103661, fax: 577158659, mobil: 603467138, e-mail: elteko@quick.cz

Pavel Hrabovský, mobil: 603 226 502, e-mail: vytycovani@seznam.cz

GIS-STAVINVEX, a.s.

se sídlem: Pražská 1156, Pelhřimov

IČ: 25163558

DIČ: CZ25163558

kontakt: Michal Kučera, tel/fax: 596541102, mobil: 731613394, e-mail: ostrava@gis-stavinvox.cz

Ing. Anežka Škovroňová, tel/fax: 596541102, mobil: 731204729, e-mail: ostrava@gis-stavinvox.cz

KATES, spol. s r.o.

se sídlem: Důlní 889, 735 35 Horní Suchá

IČ: 47680954

DIČ:

kontakt: Stanislav Knebl, tel.: 596426011, mobil: 736626762, e-mail: knebl.kates@seznam.cz

Michlovský-stavební s.r.o.

se sídlem: Salaš 99, 763 51 Zlín

IČ: 27714080

DIČ: CZ 27714080

kontakt: Zdeněk Just, tel.: 577125055, mobil: 605200745, e-mail: just@michlovsky.cz

Milan Kočvara

se sídlem: Osloboditelů 1200, 742 21 Kopřivnice

IČ: 63341620

DIČ:

kontakt: Milan Kočvara, mobil: 602439837, e-mail: vytyceni@seznam.cz

Příloha k Vyjádření č.j.: 195295/12

Číslo žádosti: 0112 831 171

Morávek Richard

se sídlem: Záhumení 553, 763 31 Brumov-Bylnice

IČ: 65826540

DIČ:

kontakt: Richard Morávek, mobil: 603 171 459, e-mail: moravek@cmail.cz

NOVOMONT s.r.o.

se sídlem: 8.května 31, 787 01 Šumperk

IČ: 25394525

DIČ: CZ25394525

kontakt: Oldřich Slavíček, mobil: 777333596, e-mail: o.slavicek@atlas.cz

OPTOMONT, a.s.

se sídlem: Na Najmanské 915, 710 00 Ostrava

IČ: 25355759

DIČ: CZ25355759

kontakt: Tomáš Jurošek, tel.: 558340911, mobil: 606776048, e-mail: tomas.jurosek@optomont.cz

Rostislav Synek

se sídlem: Komenského 538, 798 52 Konice

IČ: 48465518

DIČ:

kontakt: Rostislav Synek, mobil: 776578678, e-mail: rostislav.synek@seznam.cz

Teletech Zlín, spol. s r.o.

se sídlem: Tř. T. Bati 5213, Zlín

IČ: 18559841

DIČ:

kontakt: Ing. Jakub Kohoutek, tel.: 577721055, mobil: 724004677, e-mail: kohoutek@teletech.cz

Luboš Rábel, tel.: 577721055, mobil: 602511351, e-mail: rabel.obchod@teletech.cz

Telekomunikační a vysílací řešení

32

2278

Pöyry Environment a.s.
Ing. Kadaňka
Botanická 834/56
602 00 Brno

Váš dopis značky / ze dne 332-Kad / 14.11.2012	Naše značka ÚPTS/OS/85026/2012	Vyřizuje / Linka Beníšek / 630	Místo odeslání / dne Praha / 21.11.2012
---	-----------------------------------	-----------------------------------	--

Věc: „Vyjádření k existenci podzemních sítí spol. České Radiokomunikace, a.s.“

Akce: „370 341 Morava, Tlumačov - ochranná hráz“

K Vaší žádosti po prošetření aktuálního stavu podzemních sítí sdělujeme, že v uvedené lokalitě nedojde ke styku s žádným podzemním zařízením/vedením v naší správě. Z hlediska zájmů Českých Radiokomunikací a.s. nemáme ke shora uvedené akci námítky.

S pozdravem
Za správnosť:

Ing. Houžvička Tomáš
Senior specialista ATP

Benisek

Příloha: daňový doklad
Pozn. Písemné žádosti zasílejte na adresu:
České Radiokomunikace, a.s.
odd. Ochrany sítí
Skokanská 2117/1
169 00 Praha 6 - Břevnov
Tel.: 242 411 xxx



Platnost tohoto vyjádření je jeden rok od data vystavení.

Úhradu částky za vyjádření provedte na účet Českých Radiokomunikací, a.s. Číslo účtu Českých Radiokomunikací, a.s. vč. variabilní symbolu naleznete na přiloženém Zjednodušeném daňovém dokladu.